



T.C  
YENİŞEHİR KAYMAKAMLIĞI  
MÜFİDE İLHAN İLKOKULU MÜDÜRLÜĞÜ



**2024-2028 STRATEJİK PLAN**

**T. C.**  
**YENİŞEHİR KAYMAKAMLIĞI**



**MÜFİDE İLHAN İLKOKULU**

**2024-2028**  
**Stratejik Planı**

**Mersin-2024**

## İSTİKLALMARŞI

Korkma, sönmez bu şafaklarda yüzen al sancak;  
Sönmeden yurdumun üstünde tüten en son ocak.  
O benim milletimin yıldızıdır, parlayacak;  
O benimdir, o benim milletimindir ancak.

Çatma, kurban olayım, çehreni ey nazlı hilal!  
Kahraman ırkıma bir gül! Ne bu şiddet, bu celal?  
Sana olmaz dökülen kanlarımız sonra helal...  
Hakkıdır Hakk'a tapan milletimin istiklal!

Ben ezelden beridir hür yaşadım, hür yaşarım.  
Hangi çılgın bana zincir vuracakmış? Şaşarım!  
Kükremiş sel gibiyim, bendimi çiğner, aşarım.  
Yırtarım dağları, enginlere sığmam taşarım.

Garbin afakını sarmışsa çelik zırhlı duvar,  
Benim iman dolu göğsüm gibi serhaddim var.  
Ulusun, korkma! Nasıl böyle bir imanı boğar,  
"Medeniyet!" dediğin tek dişi kalmış canavar?

Arkadaş! Yurduma alçakları uğratma sakın.  
Siper et gövdeni, dursun bu hayasızca akın.  
Doğacaktır sana va' dettiği günler Hakk'ın...  
Kim bilir, belki yarın, belki yarından da yakın.

Bastığın yerleri "toprak!" diyerek geçme, tanı:  
Düşün altındaki binlerce kefensiz yatanı.  
Sen şehit oğlusun, incitme, yazıktır atanı;  
Verme, dünyaları alsan da, bu cennet vatanı.

Kim bu cennet vatanın uğruna olmaz ki feda?  
Şüheda fışkıracak toprağı sıksan, şüheda!  
Canı, cananı bütün varımı alsın da Huda,  
Etmesin tek vatanımdan beni dünyada cüda.

Ruhumun senden, İlahi, şudur ancak emeli:  
Değmesin mabedimin göğsüne namahrem eli.  
Bu ezanlar ezanlar-ki şahadetleri dinin temeli  
Ebedi yurdumun üstünde benim inlemeli.

O zaman vecd ile bin secde eder-varsa-taşım,  
Her yerihamdandır, İlahi, boşanıp kanlı yaşım,  
Fışkırır ruh-ı mücerred gibi yerden na'şım;  
O zaman yükselerek arşa değer belki başım.

Dalgalar sen de şafaklar gibi ey şanlı hilal!  
Olsun artık dökülen kanlarımın hepsi helal!  
Ebediyen sana yok, ırkıma yok izmihlal:  
Hakkıdır, hür yaşamış bayrağımın hürriyet;  
Hakkıdır, Hakk'a tapan, milletimin istiklal!

Mehmet AKİF ERSOY

*Öğretmenler;  
Yeni Nesil Sizin  
Eseriniz Olacaktır.*

*H. Öztürk*



## GENÇLİĞE HİTABE

Ey Türk gençliği! Birinci vazifen, Türk istiklalini, Türk cumhuriyetini, ilelebet, muhafaza ve müdafaa etmektir.

Mevcudiyetinin ve istikbalinin yegane temeli budur. Bu temel, senin, en kıymetli hazinendir. İstikbalde dahi, seni, bu hazineden, mahrum etmek isteyecek, dahili ve harici, bedhahların olacaktır. Bir gün, istiklal ve cumhuriyeti müdafaa mecburiyetine düşersen, vazifeye atılmak için, içinde bulunacağın vaziyetin imkan ve şeraitini düşünmeyeceksin! Bu imkan ve şerait, çok namüsaait bir mahiyette tezahür edebilir. İstiklal ve cumhuriyetine kastedecek düşmanlar, bütün dünyada emsali görülmemiş bir galibiyetin mümessili olabilirler. Cebren ve hile ile aziz vatanın, bütün kaleleri zapt edilmiş, bütün tersanelerine girilmiş, bütün orduları dağıtılmış ve memleketin her köşesi işgal edilmiş olabilir. Bütün bu şeraitten daha elim ve daha vahim olmak üzere, memleketin dahilinde, iktidara sahip olanlar gaffet ve dalalet ve hatta hiyanet içinde bulunabilirler. Hatta bu iktidar sahipleri şahsi menfaatlerini, müstevlerin siyasi emelleriyle tevhit edebilirler. Millet, fakr u zaruret içinde harap ve bitap düşmüş olabilirler.

Ey Türk istikbalinin evladı! İşte, bu ahval ve şerait içinde dahi, vazifen; Türk istiklal ve cumhuriyetini kurtarmaktır! Muhtaç olduğun kudret, damarlarındaki asil kanda, mevcuttur!

*H. Öztürk*





*"Eđitimde feda edilecek tek bir fert yoktur."*

*"Eđitimidir ki, bir milleti ya özgür, bađımsız, Őanlı, y¼ksek bir topluluk halinde yaŐatır; ya da esaret ve sefalete terk eder."*

*K. Atatürk*



# OKUL KÜNYESİ

<b>İli : Mersin</b>		<b>İlçesi : Yenişehir</b>	
<b>Adres:</b>	Limonluk Mah. 9. Cad. No.46 Yenişehir / Mersin	<b>Coğrafi Konum (link)</b>	36°47'39.2"N 34°35'09.3"E
<b>Telefon Numarası:</b>	0324 3260301	<b>Faks Numarası:</b>	-
<b>e- Posta Adresi:</b>	723847@meb.k12.tr	<b>Web sayfası adresi:</b>	<a href="https://mufideilhanio.meb.k12.tr/">https://mufideilhanio.meb.k12.tr/</a>
<b>Kurum Kodu:</b>	723847	<b>Öğretim Şekli:</b>	İkili Eğitim

# SUNUŞ



Dengelerin hızla deęiştiięi, kendisini yenileyemeyen sistemlerin çok hızlı bir şekilde verimini kaybettięi bir dönem yaşıyoruz. Eğitim ortamlarımızı ve eğitim anlayışlarımızı bu deęişimlere göre düzenleyip, gerekli yenilenme hamlelerini zamanında ve eksiksiz yapmak gerekiyor.



Geleceğimizin teminatı olan çocuklarımızı, çağın gerektirdięi şekilde donatılmış eğitim – öğretim ortamlarında özümüzden ve kültürümüzden kopmadan, en ileri teknolojileri üretebilecek şekilde eğiterek, başöğretmen Atatürk'ün hedefindeki çağdaş uygarlıklar seviyesine çıkmak zorundayız.

Bilginin en önemli silah haline geldięi modern çağda, “Yurtta sulh, cihanda sulh” ülküsünü gerçekleştirebilmek için, eğitim ortamındaki her bireyimizin, bilgiye ulaşma ve bilgiyi kullanma imkânlarını en üst seviyeye çıkararak “bilgi çağının” hükmettięi bir toplumdan “bilgiye” ve “bilgi çağına” yön veren bir toplum haline gelmeliyiz.

Yaşadığımız dünyada en önemli kaynakların üretime dönüşmüş bilgilere aktarıldığını, bilgiyi üretime dönüştürebilen toplumların diğer topluluklara her türlü dayatmalarda bulunduğunu biliyoruz.

Bilgi üretebilecek, bilgiyi üretime dönüştürebilecek bireyler yetiştirmek için, üretilmiş bilgileri ezberleten eğitim sistemlerinden kurtulup, “bilgi üreten”, “bilgisiyle üreten”, ürettikleriyle “değişime yön veren” sistemler kurup, “bilgili toplum”, bilgili toplumu kurarken, “değerler eğitimini” de sağlıklı ve dengeli bir şekilde vererek, “erdemli ve bilgili toplum” haline gelmeliyiz.

Başkalarının ürettięi bilgi ve teknolojiyi elde edebilmenin bile insanlarımızı mutlu ettięi bir ortamda, hedeflenen bilgi toplumuna ulaşmak, ancak ve ancak eğitimle olur. Eğitim ortamının üretime zemin hazırlayacak şekilde donatılmasıyla olur. Hedef kitlemiz olan çocuklarımızın istekle, sevgiyle, azimle ve hırsıyla eğitim yuvalarına koşmasıyla olur. Eğitime verilen zoraki aralarda “Yaşasın yarın okul yok çıęlıklarının”, “Eyvah yarın okula gelemeyeceğiz” serzenişlerine dönmesiyle olur.

Yaptığı devrimleri,” Biz büyük bir inkılâp yaptık. Memleketi bir çağdan alıp yeni bir çaęa götürdük.” Sözleriyle özetleyen Atatürk'ün rehberliğinde, ülkemizi başka ülkelerin ürettiklerine muhtaç bir halden, ürettikleriyle dünya insanlığının mutluluęuna katkı sunan bir ülke haline getirmeyi kendimize hedef

edindik.

Bu hedefe ulaşınca kadar, durmadan, usanmadan, umutsuzluęa düşmeden ilerlemeye devam edeceęiz. Bilgisiyle, enerjisiyle, emeęiyle, özverisiyle bu hedefe ulaşmamızı kolaylaştıran, tüm çalışma arkadaşlarıma ve tüm eğitim paydaşlarımıza teşekkür ediyorum.

Saygılarımla.

**Saim DEMİR**  
Okul Müdürü

## İÇİNDEKİLER

### 1. GİRİŞ VE STRATEJİK PLANIN HAZIRLIK SÜRECİ

- 1.1. Strateji Geliştirme Kurulu ve Stratejik Plan Ekibi.....12
- 1.2. Planlama Süreci.....12

### 2. DURUM ANALİZİ

- 2.1. Kurumsal Tarihçe.....14
- 2.2. Uygulanmakta Olan Planın Değerlendirilmesi.....18
- 2.3. Mevzuat Analizi.....19
- 2.4. Üst Politika Belgelerinin Analizi.....19
- 2.5. Faaliyet Alanları ile Ürün ve Hizmetlerin Belirlenmesi .....20
- 2.6. Paydaş Analizi.....21
- 2.7. Kuruluş İçi Analiz.....26
  - 2.7.1. Teşkilat Yapısı.....26
  - 2.7.2. İnsan Kaynakları.....27
  - 2.7.3. Teknolojik Düzey.....32
  - 2.7.4. Mali Kaynaklar.....33
  - 2.7.5. İstatistik Veriler.....34
- 2.8. Güçlü ve Zayıf Yönler ile Fırsatlar ve Tehditler (GZFT) Analizi .....38
- 2.9. Tespit ve İhtiyaçların Belirlenmesi.....42

### 3. GELECEĞE BAKIŞ

- 3.1. Misyon, Vizyon ve Temel Değerler.....45
- 3.2. Misyon.....45
- 3.3. Vizyon.....45
- 3.4. Temel Değerler.....46

### 4. AMAÇ, HEDEF VE STRATEJİLERİN BELİRLENMESİ

- 4.1. Amaç, hedef, gösterge ve stratejiler.....47
- 4.2. Maliyetlendirme.....53

### 5. İZLEME VE DEĞERLENDİRME.....54

### 6. İMZA SİRKÜSÜ.....55

## TABLOLARR

Tablo 1: Stratejik Planlama Kurulu üyeleri.....	12
Tablo 2: Stratejik Planlama Ekibi Üyeleri.....	12
Tablo 3: Temel Bilgiler Tablosu- Okul Künyesi.....	15
Tablo 4: Çalışan Bilgileri Tablosu .....	16
Tablo 5: Okul Yerleşkesine İlişkin Bilgiler.....	16
Tablo 6: Sınıf Ve Öğrenci Bilgileri.....	17
Tablo 7: Teknolojik Kaynaklar Tablosu.....	17
Tablo 8: Gelir Ve Gider Bilgisi .....	18
Tablo 9: Mevzuat Analizi .....	19
Tablo 10: Üst Politika Belgeleri Analizi .....	19
Tablo 11: Faaliyet Alanları ile Ürün/Hizmetlerin Belirlenmesi .....	20
Tablo 12: Paydaşların Tespiti.....	21
Tablo 13: Paydaşların Önceliklendirilmesi .....	22
Tablo 14: Kurum İçi Analiz .....	26
Tablo 15: Müfide İlhan İlkokulu Çalışanlarının Eğitim Düzeyi ve Cinsiyetine Göre Dağılım .....	27
Tablo 16: İdaricilerin ve Öğretmenlerin Hizmet Süreleri (Yıl İtibarıyla) .....	27
Tablo 17: Öğretmenlerin Hizmet Süreleri (Yıl İtibarıyla).....	29
Tablo 18: Yönetici ve Öğretmenlerin Katıldığı Hizmet İçi Eğitim Programları.....	30
Tablo 19: Okul/kurum Rehberlik Hizmetleri .....	32
Tablo 20: Teknolojik Araç-Gereç Durumu .....	32
Tablo 21: Tablo Fiziki Mekân Durumu.....	32
Tablo 22: Tablo Kaynak Tablosu .....	33
Tablo 23: Tablo Gelir-Gider Tablosu.....	33
Tablo 24: Yıllara Göre Öğrenci Sayısı.....	34
Tablo 25: Yıllara Göre Sınıf Tekrar Yapan Öğrenci Sayısı .....	34
Tablo 26: Yıllara Göre Kaynaştırma Eğitimine Tabi Öğrenci Sayısı .....	34
Tablo 27: Yıllara Göre Öğrenci Devamsızlık Durumu .....	34
Tablo 28: Okulda Kurulan Kulüpler .....	34
Tablo 29: Kurumda Gerçekleştirilen Faaliyet Sayıları.....	35
Tablo 30: Lisanslı öğrenci sayısı.....	35
Tablo 31: Tespitler ve İhtiyaçlar .....	41
Tablo 32: Gelişim ve Sorun Alanlarımız.....	41
Tablo 33: Kaynaklarımız.....	52
Tablo 34: Maliyetlendirme.....	52
Tablo 35: 2024-2028 Stratejik Planı Faaliyet/Proje Maliyetlendirme Tablosu.....	52



## **GRAFİKLER VE ŞEKİLLER**

Grafik 1: Öğretmen Görüş Anketi.....	24
Grafik 2: Öğrenci Görüş Anketi.....	25
Grafik 3: Veli Görüş Anketi.....	26
Şekil 1 : Teşkilat Yapısı.....	39

## **Kısaltmalar**

<b>MEB</b>	Millî Eğitim Bakanlığı
<b>MEM</b>	Milli Eğitim Müdürlüğü
<b>AR-GE</b>	Araştırma ve Geliştirme
<b>SP</b>	Stratejik planlama
<b>SA</b>	Stratejik amaç
<b>SH</b>	Stratejik hedef
<b>PH</b>	Performans hedefi
<b>PG</b>	Performans göstergeleri
<b>AB</b>	Avrupa Birliği
<b>GZFT</b>	Güçlü, zayıf, Fırsat, Tehdit
<b>YİBO</b>	Yatılı ilköğretim Bölge Okulu
<b>İLSİS</b>	İl ve İlçe MEM Yönetim Bilgi Sistemi
<b>BTS</b>	Bilgi Teknoloji Sınıfı
<b>HEM</b>	Halk Eğitim Merkezi
<b>TEŞ</b>	Temel Eğitim Şubesi
<b>OŞ</b>	Orta Öğretim Şubesi
<b>DÖŞ</b>	Din Öğretimi Şubesi
<b>MTEŞ</b>	Mesleki ve teknik Eğitim Şubesi
<b>ÖERHŞ</b>	Özel Eğitim ve Rehberlik Şubesi
<b>HBÖŞ</b>	Hayat Boyu Öğrenme Şubesi

## TANIMLAR

**Eylem Planı:** İdarenin stratejik planının uygulanmasına yönelik faaliyetleri, bu faaliyetlerden sorumlu ve ilgili birimler ile bu faaliyetlerin başlangıç ve bitiş tarihlerini içeren plandır.

**Faaliyet:** Belirli bir amaca ve hedefe yönelen, başlı başına bir bütünlük oluşturan, yönetilebilir ve maliyetlendirilebilir üretim veya hizmetlerdir.

**Hazırlık Programı:** Stratejik plan hazırlık sürecinin aşamalarını, bu aşamalarda gerçekleştirilecek faaliyetleri, bu aşama ve faaliyetlerin tamamlanacağı tarihleri gösteren zaman çizelgesini, bu faaliyetlerden sorumlu birim ve kişiler ile stratejik planlama ekibi üyelerinin isimlerini içeren ve stratejik planlama ekibi tarafından oluşturulan programdır.

**Vizyon:** Vizyon idarenin geleceğini sembolize eden genel amacdır. Vizyon bildirimini, stratejik planın kapsadığı zaman diliminin de ötesinde, uzun vadede idarenin gerçekleştirmek istediklerini ve ulaşmak istediği yeri yansıtacak bir şekilde belirlenir.

**Misyon** Misyon bir idarenin var oluş sebebidir. İdarenin ne yaptığını, nasıl yaptığını ve kimin için yaptığını açıkça ifade eder. Stratejik plana temel teşkil eden misyon bildirimini, idarenin sunduğu tüm hizmetler ile gerçekleştirdiği tüm faaliyetleri kapsayan bir şemsiye kavramdır.

**Temel Değerler:** Temel değerler, karar alıcıların idareyi yönetirken bağlı kalacakları inançları ve çalışma felsefesini yansıtır.

**Hedef Kartı:** Amaç ve hedef ifadeleri ile performans göstergelerini, gösterge değerlerini, göstergelerin hedefe etkisini, sorumlu ve işbirliği yapılacak birimleri, riskleri, stratejileri, maliyetleri, tespitler ve ihtiyaçları içeren karttır.

**Performans Göstergesi:** Stratejik planda hedeflerin ölçülebilirliğini miktar ve zaman boyutuyla ifade eden araçlardır.

**Stratejiler:** Stratejiler, idarenin hedeflerine nasıl ulaşılacağını gösteren kararlar bütünüdür. İyi belirlenmiş stratejiler olmaksızın hedefleri etkili bir biçimde uygulamaya geçirmek mümkün değildir.

**Stratejik Plan Değerlendirme Raporu:** İzleme tabloları ile değerlendirme sorularının cevaplarını içeren ve her yıl şubat ayının sonuna kadar hazırlanan rapordur.

**Stratejik Plan Genelgesi:** Stratejik plan hazırlık çalışmalarını başlatan, Strateji Geliştirme Kurulu üyelerinin isimlerini içeren ve bakanlıklar ile bakanlıklara bağlı, ilgili ve ilişkili kuruluşlarda Bakan, diğer kamu idareleri ve mahalli idarelerde üst yönetici tarafından yayımlanan genelgedir.

## 1-GİRİŞ VE STRATEJİK PLANIN HAZIRLIK SÜRECİ



### 1.1.Strateji Geliştirme Kurulu ve Stratejik Plan Ekibi

Stratejik plan hazırlık çalışmalarının başladığı, İl Milli Eğitim Müdürlüğü tarafından 2022/21 sayılı Genelge ile duyurulmuştur. Okulumuzun 2024–2024 Stratejik Planı, literatür taraması, durum analizi raporu, iç ve dış paydaşların görüşleri doğrultusunda hazırlanmıştır. Bu kapsamda kurul ve ekip oluşturulmuştur.

**Okul Strateji Geliştirme Kurulu:** Okul müdürünün başkanlığında, bir okul müdür yardımcısı, bir öğretmen ve okul/aile birliği başkanı ile bir yönetim kurulu üyesi olmak üzere 5 kişiden oluşan üst kurul kurulur.

**Tablo 1: Stratejik Planlama Kurulu üyeleri**

MÜFİDE İLHAN İLKOKULU STRATEJİ GELİŞTİRME ÜST KURULU			
No	Adı Soyadı	Görevi	
1	Saim DEMİR	Okul Müdürü	Komisyon Başkanı
2	Yılmaz VEYSANOĞLU	Müdür Yardımcısı	Komisyon Üyesi
3	Ali ŞİMŞEK	Öğretmen	Komisyon Üyesi
4	Selda KAYA	Okul Aile Birliği Başkanı	Komisyon Üyesi
5	Özlem ALTUNEKİN	Yönetim kurulu üyesi	Komisyon Üyesi

**Okul Stratejik Planlama Ekibi:** Okul müdürü tarafından görevlendirilen ve üst kurul üyesi olmayan müdür yardımcısı başkanlığında, okul/kurumun büyüklüğü ve şartları doğrultusunda öğretmenler ve gönüllü velilerden oluşur.

**Tablo 2: Stratejik Planlama Ekibi Üyeleri**

MÜFİDE İLHAN İLKOKULU STRATEJİ GELİŞTİRME (PLANLAMA) KURULU			
No	Adı Soyadı	Görevi	
1	Ali BOZDEMİR	Müdür Yardımcısı	Komisyon Başkanı
2	Melihat GELMEZ	Müdür Yardımcısı	Komisyon Üyesi
3	Baver EREN	Rehber Öğretmen	Komisyon Üyesi
4	Semira GÜVERÇİNCİ	Sınıf Öğretmeni	Komisyon Üyesi
5	Bahadır KURTOĞLU	Sınıf Öğretmeni	Komisyon Üyesi
6	Ümit BOZ	Sınıf Öğretmeni	Komisyon Üyesi
7	Perihan AKSU	Sınıf Öğretmeni	Komisyon Üyesi
8	Osman Yaşar ELİBOL	Gönüllü Veli	Komisyon Üyesi

### 1.2.Planlama Süreci:

2024-2028 dönemi Stratejik planlama sürecinin belirli bir zaman dilimi içerisinde tamamlanması ve kaynakların etkin kullanımı amacıyla, ekibimiz tarafından Milli Eğitim Müdürlüğü Ar-Ge biriminin koordinasyonu doğrultusunda çalışmalar başlatılmıştır.

Stratejik planlama hazırlık süreci katılımcılık ilkesi çerçevesinde kararlar üst kurul ile yapılan toplantılarla alınmıştır. Toplantılara üst kurulun yanında öğretmen ve personellerin katılımıyla gerçekleştirilmiştir

## 2.DURUM ANALİZİ



Durum analizi bölümünde okulumuzun mevcut durumu ortaya konularak neredeyiz sorusuna yanıt bulunmaya çalışılmıştır. Bu kapsamda okulumuzun kısa tanıtımı, okul künyesi ve temel istatistikleri, paydaş analizi ve görüşleri ile okulumuzun Güçlü Zayıf Fırsat ve Tehditlerinin (GZFT) ele alındığı analize yer verilmiştir.





## 2.1.KURUMSAL TARİHÇE

Yenişehir ilçesinin kuzeyindeki hızlı ve yeni yapılaşmayla Limonluk Mahallesi'nde İlköğretim Okulu ihtiyacı oluşmuş, devlet imkânlarıyla kısa sürede okulumuz yapılmıştır.



Okul binası yapıldıktan sonra okulumuza, ülkemizin ve ilimizin ilk kadın belediye başkanı Merhum Müfide İLHAN'ın ismi verilmiştir. Okulumuz 2009 yılı Kasım ayında Yenişehir Müfide İlhan İlköğretim Okulu adıyla eğitim - öğretime açılmıştır.

2012 – 2013 eğitim - öğretim yılında Milli Eğitim Bakanlığımızın 4+4+4 sistemine geçmesiyle okul dönüşüm programı çerçevesinde okulumuzun ismi Yenişehir Müfide İlhan İlkokulu olarak değiştirilmiştir.

Açıldığı günden bugüne ilimizde eğitim-öğretim alanında hep en önde olmayı hedef edinen okulumuz, eğitim-öğretimdeki başarılarının yanı sıra bir çok sosyal ve kültürel yarışmalarda üstün başarılar göstermiştir. Okulunda Mutluyum Projesi(sportif yarışmalarla ilgili), Sevimli Patiler Projesi(sokak kedileri için barınması ve beslenmesi

ile ilgili) , Aşure Günü, Halk Oyunları, Drama, Elma-Portakal günleri gibi birçok etkinlikle öğrencilerin her alanda kendilerini gerçekleştirmelerini, okula uyum sağlayabilmelerini ve okulu benimsemelerini sağladık. Okulumuzda tertip ve düzene, temizlik ve hijyene büyük önem verilir. Tüm lavabolarımızda sıvı sabun, kâğıt havlu ve tuvalet kâğıdı kullanılmaktadır. Okulumuzun "Beyaz Bayrak", "Beslenme Dostu" ve " Okul Sağlığı" projeleri ile ilgili sertifikaları da vardır.



Okulumuz eğitim - öğretim faaliyetlerine başladığı ilk günden bu yana çağdaş eğitim- öğretim gerekleri; uygun fiziksel mekânların temini, eğitim - öğretim araç ve gereçlerinin sağlanması, eğitim - öğretim ve yönetim süreç standartlarının belirlenmesi ve en güzel şekilde yürütülmesi konusunda örnek teşkil etme yolunda güzel adımlar atmaktadır.

"Gençliğine Sahip Çıkmayan Milletler Geleceğe Hakim Olamaz" ve "Her Genç Bir Gelecektir" ilkelerine göre hareket eden okulumuz geride kalan yıllarda ilimizin gözde eğitim kurumlarından biri olmayı başarmıştır. Ve bu başarıyı zirvenin de en tepesine taşımaya olan kararlılığımız devam etmektedir.

### Okulun Mevcut Durumu: Temel İstatistikler

Okulumuzun temel girdilerine ilişkin bilgiler altta yer alan temel bilgiler ve okul künyesine ilişkin tabloda yer almaktadır.

**Tablo 3: Temel Bilgiler Tablosu- Okul Künyesi**

<b>İli:</b> MERSİN			<b>İlçesi:</b> YENİŞEHİR		
<b>Adres:</b>	Limonluk Mh. 9. Cad. No:46 Yenişehir /MERSİN		<b>Coğrafi Konum (link):</b>	36°47'39.2"N 34°35'09.3"E	
<b>Telefon Numarası:</b>	324 3260301		<b>Faks Numarası:</b>	-	
<b>e- Posta Adresi:</b>	723847@meb.k12.tr		<b>Web sayfası adresi:</b>	mufideilhanio.meb.k12.tr	
<b>Kurum Kodu:</b>	723847		<b>Öğretim Şekli:</b>	İkili Eğitim	
<b>Okulun Hizmete Giriş Tarihi</b>	Kasım 2009		<b>Toplam Çalışan Sayısı</b>	57	
<b>Öğrenci Sayısı:</b>	Kız	648	<b>Öğretmen Sayısı</b>	Kadın	29
	Erkek	712		Erkek	18
	<b>Toplam</b>	1360		<b>Toplam</b>	47
<b>Derslik Başına Düşen Öğrenci Sayısı</b>	75,55		<b>Şube Başına Düşen Öğrenci Sayısı</b>	37,77	
<b>Öğretmen Başına Düşen Öğrenci Sayısı</b>	28,94		<b>Şube Başına 30'dan Fazla Öğrencisi Olan Şube Sayısı</b>	36	
<b>Öğrenci Başına Düşen Toplam Gider Miktarı</b>	700TL		<b>Öğretmenlerin Kurumdaki Ortalama Görev Süresi</b>	8	

### Çalışan Bilgileri

Okulumuzun çalışanlarına ilişkin bilgiler altta yer alan tabloda belirtilmiştir.

**Tablo 4: Çalışan Bilgileri Tablosu**

Unvan*	Erkek	Kadın	Toplam
Okul Müdürü ve Müdür Yardımcısı	3	1	4
Sınıf Öğretmeni	18	21	39
Branş Öğretmeni	0	5	5
Rehber Öğretmen	0	3	3
İdari Personel	0	1	1
Yardımcı Personel	0	4	4
Güvenlik Personeli	1	0	1
<b>Toplam Çalışan Sayıları</b>	<b>22</b>	<b>35</b>	<b>57</b>

### Okulumuz Bina Ve Alanları

Okulumuzun binası ile açık ve kapalı alanlarına ilişkin temel bilgiler altta yer almaktadır.

**Tablo 5: Okul Yerleşmesine İlişkin Bilgiler**

Okul Bölümleri		Özel Alanlar	Var	Yok
Okul Kat Sayısı	3	Çok Amaçlı Salon	x	
Derslik Sayısı	18	Çok Amaçlı Saha		x
Derslik Alanları (m2) (18x45)	810 m2	Kütüphane		x
Kullanılan Derslik Sayısı	18	Fen Laboratuvarı		x
Şube Sayısı	36	Bilgisayar Laboratuvarı		x
İdari Odaların Alanı (m2)	85 m2	İş Atölyesi		x
Öğretmenler Odası (m2)	44 m2	Beceri Atölyesi		x
Okul Oturma Alanı (m2)	658 m2	Pansiyon		x
Okul Bahçesi (Açık Alan)(m2)	4920 m2	Mescit	x	
Okul Kapalı Alan (m2)	2632 m2			
Sanatsal, bilimsel ve sportif amaçlı toplam alan (m <sup>2</sup> )	1447m2			
Kantin (m2)	36 m2			
Tuvalet Sayısı	13			
Diğer(Destek Eğitim Odası)	32 m2			
Diğer(Çalışma Odası)	30 m2			

### Sınıf Ve Öğrenci Bilgileri

Okulumuzda yer alan sınıfların öğrenci sayıları alttaki tabloda verilmiştir.

**Tablo 6: Sınıf Ve Öğrenci Bilgileri**

SINIFI	Kız	Erkek	Toplam	SINIFI	Kız	Erkek	Toplam
1/A	13	19	32	3/A	17	21	38
1/B	18	19	37	3/B	20	16	36
1/C	20	17	37	3/C	16	23	39
1/D	16	22	38	3/D	25	13	38
1/E	15	19	34	3/E	17	22	39
1/F	18	17	35	3/F	16	24	40
1/G	12	17	29	3/G	16	19	35
1/H	16	16	32	3/H	20	17	37
1/I	17	22	39	3/I	16	18	34
2/A	18	25	43	4/A	20	17	37
2/B	18	23	41	4/B	26	15	41
2/C	26	16	42	4/C	13	26	39
2/D	21	22	43	4/D	16	22	38
2/E	18	24	42	4/E	16	20	36
2/F	19	21	40	4/F	18	19	37
2/G	21	23	44	4/G	19	17	36
2/H	16	20	36	4/H	17	21	38
2/I	16	25	41	4/I	22	15	37

### Donanım Ve Teknolojik Kaynaklarımız

Teknolojik kaynaklar başta olmak üzere okulumuzda bulunan çalışan durumdaki donanım malzemesine ilişkin bilgiye alttaki tabloda yer verilmiştir.

**Tablo 7: Teknolojik Kaynaklar Tablosu**

Akıllı Tahta Sayısı	19	TV Sayısı	0
Masaüstü Bilgisayar Sayısı	4	Yazıcı Sayısı	1
Taşınabilir Bilgisayar Sayısı	1	Fotokopi Makinası Sayısı	1
Projeksiyon Sayısı	3	İnternet Bağlantı Hızı	16 MBPS

## Gelir Ve Gider Bilgisi

Okulumuzun genel bütçe ödenekleri, okul aile birliđi gelirleri ve diđer katkılarda dâhil olmak üzere gelir ve giderlerine iliřkin son iki yıl gerçekleşme bilgileri alttaki tabloda verilmiştir.

**Tablo 8: Gelir Ve Gider Bilgisi**

Yıllar	Gelir Miktarı	Gider Miktarı
2022	472.343	295.777
2023	934.270	499.469

## 2.2.UYGULANMAKTA OLAN STRATEJİK PLANIN DEĞERLENDİRİLMESİ

MEB Strateji Geliştirme Başkanlığının yayınladığı 2010/14 sayılı genelge ile İlçe Milli Eğitim Müdürlüklerinin stratejik plan yapmaları zorunlu hale getirilmiştir. Bu genelge doğrultusunda stratejik planlama ekibi kurulmuş, 2019–2023 yıllarını kapsayan stratejik planını hazırlamış 03 Kasım 2019 tarihinde plan tamamlanarak yayınlanmıştır.

2019-2023 Stratejik Planı Mevcut Durum Analizi Raporu, Stratejik Plan Kitabı ve Performans Programı kitapçığı olmak üzere 3 kitaptan oluşmaktadır. Stratejik Plan Hazırlık Süreci Durum Analizi, Geleceğe Yönelim, Maliyetlendirme, İzleme Ve Değerlendirme, olmak üzere 5 bölümden oluşmaktadır.

Mevcut planda Durum Analizi, Paydaş Analizi, Yükümlülükler Ve Mevzuat Analizi, Kurum İçi Ve Dışı Analiz, Üst Politika Belgeleri ,GZFT(SWOT)Analizi, kullanılmıştır. 2019-2023 Stratejik Planı Yasal Yükümlülükler Ve Mevzuat Analizi bölümü 652 sayılı Millî Eğitim Bakanlığının Teşkilat ve Görevleri Hakkında Kanun Hükmünde Kararname esaslarına göre belirlenmiştir. 2019-2023 Stratejik Planı Okulun Tarihçesi, Okulun Mevcut Durumu, Paydaş Analizi,GZFT Analizi, Misyonumuz, Vizyonumuz, Temel Değerlerimiz, Eğitim ve Öğretime Erişim, Eğitim ve Öğretimde Kalitenin Arttırılması, Kurumsal Kapasite, Güvenlik, olmak üzere 11 faaliyet alanında gruplanmıştır.

2019-2023 stratejik planımız, Okul Müdürü Saim DEMİR başkanlığında görevli öğretmenlerimizin katılımıyla yapılan toplantılarda, değerlendirilmiş ve sonuçları paylaşılmıştır. 2019-2023 stratejik planımızla birlikte hesap verilebilirlik anlayışı ile kaynakların etkili, ekonomik ve verimli bir şekilde elde edilmesi ve kullanılması sağlanmış, stratejik yönetim anlayışı kurum kültürü olarak benimsenmiştir. Planlama, çalışmalarını izleme, değerlendirme ve denetleme süreçleri önem kazanmıştır.

Stratejik Planı İzleme ve Değerlendirme kapsamında, performans göstergeleri ve stratejiler ile gerçekleştirilen faaliyetlerin gerçekleşme durumları tespit edilerek, hedeflerle kıyaslanmış ve aşağıda belirtilen hususlar ortaya çıkmıştır:

Kayıt bölgemizde yer alan öğrencilerin uyum ve devamsızlık sorunları 2023 yılında azaldı.

Okul-veli işbirliğini geliştirmek için velilerin yapılan çalışmalara ve genel toplantılara katılım düzeyi 2023'te arttı.

Öğrencilerimizin sorumluluk bilincini olumsuz yönde etkileyebilecek ebeveyn tutumları 2023'te en aza indirgendi.

2023 Eğitim Vizyonu çerçevesinde AB ve ulusal projelere öğretmen ve öğrencilerimizin aktif katkı ve katılımları sağlanarak hareketlilik düzeyi 2023'te arttı.

Öğrenme kazanımlarını takip eden ve velileri de sürece dâhil eden bir yönetim anlayışı ile öğrencilerimizin akademik başarıları ve sosyal- kültürel faaliyetlere etkin katılımı 2023'te arttı.



Okulda her yıl sınıflar arası en az 4 yarışma olmak üzere sportif faaliyet düzenlenmiştir.2018’de oyum alan sayısı 5 iken, 2023’te artırılarak 15’e çıkarılmıştır.  
Öğrencilerimize kitap okuma alışkanlığını kazandırılarak 2023 yılı içerisinde öğrencilerimizin ayda okuduğu ortalama kitap yüzde 75 artırılmıştır.  
Çevremizde ihtiyaç sahipleri için düzenlenen yardım kampanyalarına katılan öğrenci oranı % 100 olmuştur.  
Öğrenci ve veli memnuniyet oranı 2023 yılı sonunda % 100 bandına çıkmıştır.  
2023 yılı sonunda onarıma ihtiyacı olan binanın ve tüm dersliklerin, bahçenin bakım-onarımı gerçekleştirildi, eğitim sürecinde kullanılacak araç-gereçleri ihtiyaçlar doğrultusunda tamamlandı ve bakım onarım ihtiyacı karşılandı.

### 2.3.YASAL YÜKÜMLÜLÜKLER VE MEVZUAT ANALİZİ

Tablo 9: Mevzuat Analizi

<i>Yasal Yükümlülük (Görevler)</i>	<i>Dayanak (Kanun, Yönetmelik, Genelge adı ve no’su)</i>
Her Türk çocuğuna iyi bir vatandaş olmak için gerekli temel bilgi, beceri, davranış ve alışkanlıkları kazandırmak; onu milli ahlak anlayışına uygun olarak yetiştirmek.	* 1739 sayılı kanunun 23. maddesi * 222 sayılı kanunun 1. maddesi, * İlköğretim Kurumları Yönetmeliğinin 5. maddesi
Her Türk çocuğunu ilgi, istidat ve kabiliyetleri yönünden yetiştirerek hayata ve üst öğrenime hazırlamak.	* 1739 sayılı kanunun 23. maddesi.
Öğrencilere, Atatürk ilke ve inkılâplarını benimsetme; Türkiye Cumhuriyeti Anayasası’na ve demokrasinin ilkelerine, insan hakları, çocuk hakları ve uluslararası sözleşmelere uygun olarak haklarını kullanma, başkalarının haklarına saygı duyma, görevini yapma ve sorumluluk yüklenebilen birey olma bilincini kazandırmak.	* İlköğretim Kurumları Yönetmeliğinin 5. maddesi

### 2.4.ÜST POLİTİKA BELGELERİ ANALİZİ

Tablo 10: Üst Politika Belgeleri Analizi

Üst Politika Belgeleri	
12. Kalkınma Planı	Cumhurbaşkanlığı Programı
Orta Vadeli Program	Cumhurbaşkanlığı Yıllık Programı
Millî Eğitim Bakanlığı Stratejik Planı	Mersin İl Millî Eğitim Müdürlüğü Stratejik Planı
Yenişehir İlçe Millî Eğitim Müdürlüğü Stratejik Planı	

## 2.5.FAALİYET ALANLARI İLE ÜRÜN/HİZMETLERİN BELİRLENMESİ

Tablo 11: Faaliyet Alanları ile Ürün/Hizmetlerin Belirlenmesi

Faaliyet Alanı	Ürün/Hizmetler
<b>Eğitim-Öğretim Hizmetleri</b>	Eğitim-öğretim iş ve işlemleri Ders Dışı Faaliyet İş ve İşlemleri Özel Eğitim Hizmetleri Kurum Teknolojik Altyapı Hizmetleri Anma ve Kutlama Programlarının Yürütülmesi Sosyal, Kültürel, Sportif Etkinlikler Öğrenci İşleri (kayıt, nakil, ders programları vb.) Zümre Toplantılarının Planlanması ve Yürütülmesi Mezunlar
<b>Stratejik Planlama, Araştırma-Geliştirme</b>	Stratejik Planlama İşlemleri İhtiyaç Analizleri Eğitime İlişkin Verilerin Kayıtlanması Araştırma-Geliştirme Çalışmaları Projeler Koordinasyon
<b>İnsan Kaynaklarının Gelişimi</b>	Personel Özlük İşlemleri Norm Kadro İşlemleri Hizmet içi Eğitim Faaliyetleri
<b>Fiziki ve Mali Destek</b>	Okul Güvenliğinin Sağlanması Ders Kitaplarının Dağıtımı Taşınır Mal İşlemleri Taşınır Eğitim İşlemleri Temizlik, Güvenlik, Isıtma, Aydınlatma Hizmetleri Evrak Kabul, Yönlendirme ve Dağıtım İşlemleri Arşiv Hizmetleri Sivil Savunma İşlemleri
<b>Denetim ve Rehberlik</b>	Okul/Kurumların Teftiş ve Denetimi Öğretmenlere Rehberlik ve İşbaşında Yetiştirme Hizmetleri Ön İnceleme, İnceleme ve Soruşturma Hizmetleri
<b>Halkla İlişkiler</b>	Bilgi Edinme Başvurularının Cevaplanması Protokol İş ve İşlemleri Basın, Halk ve Ziyaretçilerle İlişkiler Okul-Aile İşbirliği
<b>Rehberlik Faaliyetleri</b>	1. Öğrencilere rehberlik hizmetinin sunulması 2. Velilere yönelik rehberlik çalışmalarının yapılması 3. Rehberlik faaliyetlerinin yürütülmesi

## 2.6.PAYDAŞ ANALİZİ

Stratejik planlama ve kalite yönetiminin temel unsurlarından birisi katılımcılıktır. Stratejik planın sahiplenilmesi ve uygulamanın etkinliğini artırmak amacıyla il müdürlüğümüzün etkileşim içinde olduğu paydaşların görüşleri dikkate alınmıştır.

Paydaşlar, idarenin ürün ve hizmetleriyle ilgisi olan, idareden doğrudan veya dolaylı, olumlu ya da olumsuz yönde etkilenen veya idareyi etkileyen kişi, grup veya kurumlardır.

**Tablo 12: Paydaşların Tespiti**

Paydaş Adı	İç Paydaş	Dış Paydaş
Yenişehir Kaymakamlığı		√
İlçe Milli Eğitim Müdürlüğü İdare ve Personelleri		√
Öğretmenler	√	
Öğrenciler	√	
Veliler	√	
Okul Müdürlükleri	√	
RAM		√
Yenişehir Belediyesi		√
Gençlik Hizmetleri ve Spor İlçe Müdürlüğü		√
İlçe Sağlık Müdürlüğü		√
Aile ve Sosyal Politikalar İlçe Müdürlüğü		√
Mahalle Muhtarlığı		√
Özel Eğitim ve Rehabilitasyon Merkezleri		√
Hayırseverler		√
Eğitim sendikaları		√
Medya		√
İlçe Emniyet Müdürlüğü		√
İlçe Müftülüğü		√

### Paydaşların Önceliklendirilmesi

Paydaşların önceliklendirilmesinde paydaşların etki ve önem derecesi dikkate alınarak tespit edilmiştir. Paydaşların önceliklendirilmesi, etki ve önemlerinin tespit edilmesinde Paydaş Etki/Önem Matrisi tablosundan yararlanılmıştır.

**Tablo 13: Paydaşların Önceliklendirilmesi**

Paydaş Adı	İç Paydaş	Dış Paydaş	Önem Derecesi	Etki Derecesi	Önceliği
Yenişehir Kaymakamlığı		√	5	5	5
İlçe Milli Eğitim Müdürlüğü İdare ve Personelleri		√	5	5	5
Öğretmenler	√		5	5	5
Öğrenciler	√		5	5	5
Veliler	√		5	5	5
Okul Müdürlükleri	√		5	5	5
RAM		√	3	5	5
Yenişehir Belediyesi		√	4	4	4
Gençlik Hizmetleri ve Spor İlçe Müdürlüğü		√	3	3	3
Yenişehir İlçe Sağlık Müdürlüğü		√	3	3	3
Aile ve Sosyal Politikalar İlçe Müdürlüğü		√	3	3	3
Mahalle Muhtarlığı		√	4	4	4
Özel Eğitim ve Rehabilitasyon Merkezleri		√	3	3	3
Hayırseverler		√	4	4	4
Eğitim sendikaları		√	3	3	3
Medya		√	2	2	2
İlçe Emniyet Müdürlüğü		√	4	4	4
İlçe Müftülüğü		√	4	4	4
<b>Önem Derecesi: 1, 2, 3 gözet; 4,5 birlikte çalış</b>					
<b>Etki Derecesi: 1, 2, 3 İzle; 4, 5 bilgilendir</b>					
<b>Önceliği: 5=Tam; 4=Çok; 3=Orta; 2=Az; 1=Hiç</b>					

**Paydaş görüş ve önerilerinin alınması ve değerlendirilmesi**

Müfide İlhan İlkokulu olarak öğrenci, öğretmen ve personellere “Durum Tespit Çalışması “anketlerini göndererek ilgili paydaşlarımızın Durum Tespit Çalışmasında yer almaları istenmiştir. Böylece Müfide İlhan İlkokulunun durum tespitinde bütün bağlı birimlerin ortak katılımı doğrultusunda paydaşlarımızın görüş ve beklentileri yapılan anketlerle tespit edilmiştir. Paydaş anketi okul çalışanlarına, öğrencilerine ve velilerine uygulanmıştır. Ankete 1897 Kişi katılmıştır.

## Öğretmen Anketi Sonuçları:

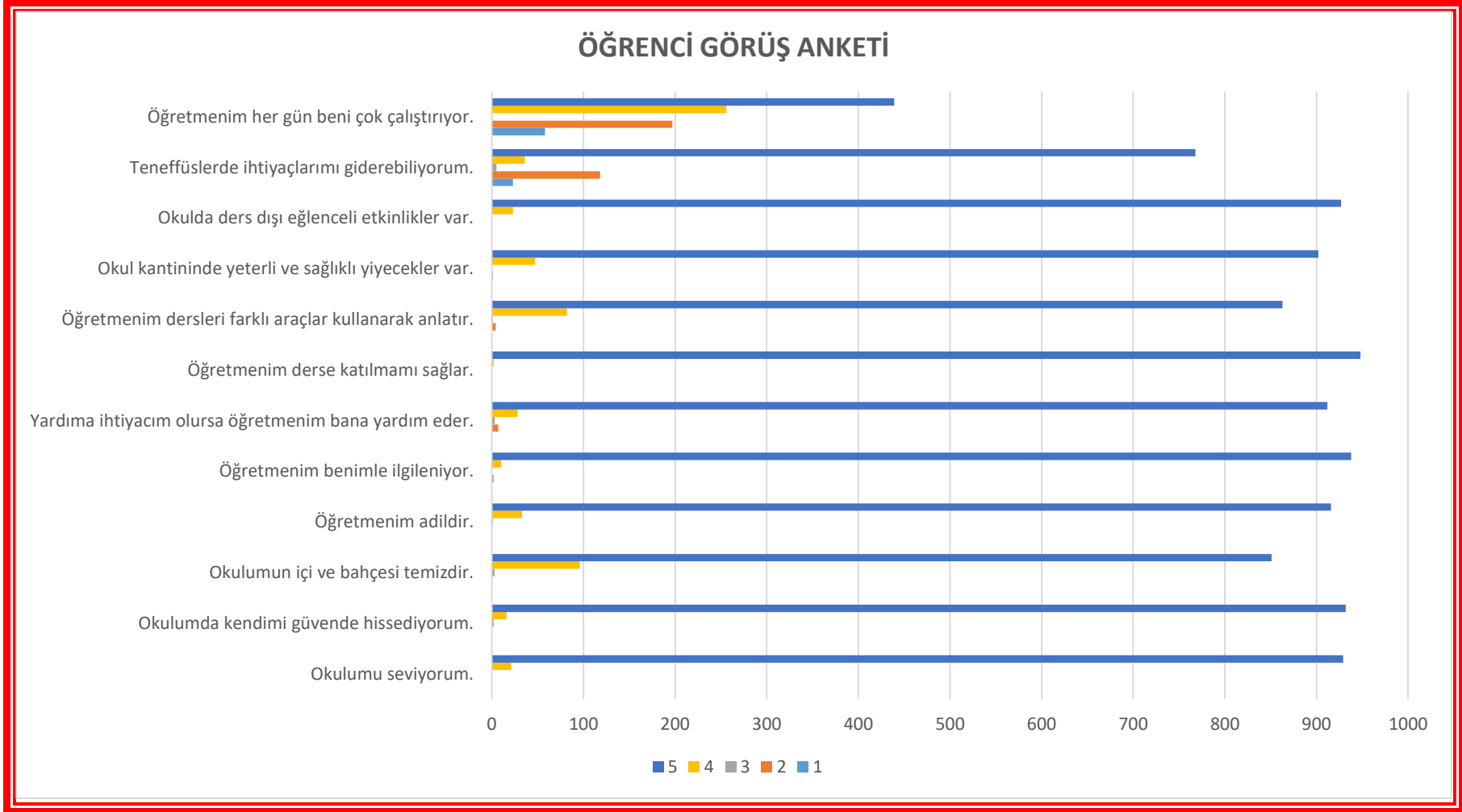
Grafik 1: Öğretmen Görüş Anketi





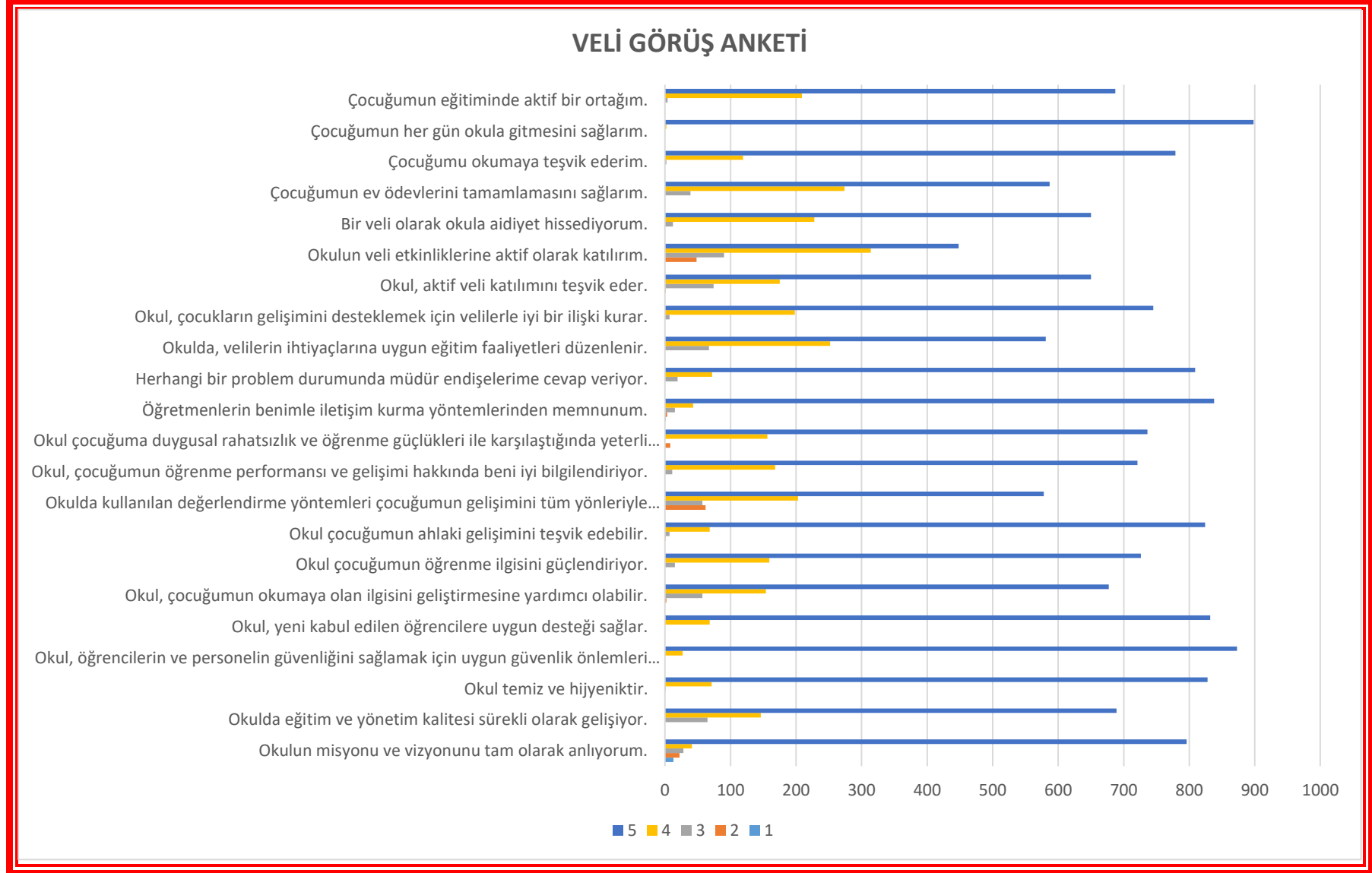
## Öğrenci Anketi Sonuçları:

Grafik 2: Öğrenci Görüş Anketi



## Veli Anketi Sonuçları:

Grafik 3: Veli Görüş Anketi



## 2.7. KURUM İÇİ ANALİZ

### 2.7.1. Kurum İçi Analiz

**Tablo 14: Kurum İçi Analiz**

Okul/Kurum İçi	Analiz İçerik Tablosu
Öğrenci sayıları	Sınıf kademeleri, meslek alan dalları, kaynaştırma öğrencileri, yabancı uyruklu öğrenciler gibi demografik özelliklere dair detaylı sınıflandırmaları kapsamalıdır. e-Okul kayıtları kullanılarak hazırlanabilir.
Akademik başarı verileri	e-Okul kayıtları kullanılarak erişim sağlanabilir.
Sosyal-kültürel-bilimsel ve sportif başarı verileri	Belirtilen alanlarda yarışma ödülleri ya da lisansları olan öğrencilere dair sayısal verileri kapsamalıdır.
Öğrenme stilleri envanteri	Okul rehberlik servisi tarafından uygulanmaktadır.
Devam-devamsızlık verileri	e-Okul kayıtları kullanılarak erişim sağlanabilir. Aynı zamanda okul rehberlik servisi tarafından devamsızlık nedenleri anketi uygulanarak detaylı bir analiz gerçekleştirilmesi önerilmektedir.
Okul disiplinini etkileyen faktörler anketi	Okul rehberlik servisi tarafından uygulanmaktadır.
İnsan kaynakları verileri	İdareci, öğretmen ve destek personeline dair sayısal veriler, lisans ya da yüksek lisans programlarından mezuniyet durumlarını da kapsamalıdır.
Öğretmenlerin hizmet içi eğitime katılma oranları	MEBBİS verileri kullanılarak erişim sağlanabilir.
Öğrenme ortamı verileri	Okulun fiziki yapısına (ana ve ek binalar, kapalı spor salonu vb.) ve öğrenme ortamlarına (sınıf sayısı, laboratuvar ve kütüphane vb.) dair verileri içermelidir.
Okul/kurum ortamını değerlendirme anketi	Okul rehberlik servisi tarafından uygulanmaktadır.

### 2.7.2. İnsan Kaynakları

Okullarda insan kaynaklarını, organizasyonel amaçlar doğrultusunda en verimli şekilde kullanmak; insan kaynağının iç ve dış gelişmelere uygun olarak etkin bir şekilde planlanmasını, geliştirilmesini ve değerlendirilmesini sağlamak kurumun verimliliği açısından büyük önem taşımaktadır.

**Tablo 15: Müfide İlhan İlkokulu Çalışanlarının Eğitim Düzeyi ve Cinsiyetine Göre Dağılım**

	DOKTORA			YÜKSEK LİSANS			LİSANS			ÖNLİSANS			LİSE VE ALTI		
	E	K	T	E	K	T	E	K	T	E	K	T	E	K	T
Okul Müdürü							1		1						
Müdür Yardımcıları				2		2		1	1						
Sınıf Öğretmenleri				2	2	4	15	20	35						
Branş Öğretmenleri					1	1		4	4						
Rehber Öğretmen								3	3						
İdari Personeller								1	1						
Yardımcı Personeller														4	4
Güvenlik Görevlisi													1		1
<b>TOPLAM</b>				4	3	7	16	29	45				1	4	5

**Tablo 16: İdaricilerin ve Öğretmenlerin Hizmet Süreleri (Yıl İtibarıyla)**

Sıra	Adı	Soyadı	Görevi	Hizmet Yılı
1	Saim	DEMİR	Müdür	27
2	Yılmaz	VEYSANOĞLU	Müdür Yardımcısı	23
3	Melihat	GELMEZ	Müdür Yardımcısı	23
4	Ali	BOZDEMİR	Müdür Yardımcısı	18
5	Baver	EREN	Rehberlik Öğretmeni	25
6	Emine	OSMANOĞLU DARICI	Rehberlik Öğretmeni	18
7	Sultan	RÜZGAR POLAT	Rehberlik Öğretmeni	24
8	Işıl	MERSİNLİ	Din K. Ve A. B. Öğretmeni	8
9	Bahar	EREN TUNCER	İngilizce Öğretmeni	25
10	Hatice Ceren	ŞİMŞEK	İngilizce Öğretmeni	14

11	Özgül	UĞUR	İngilizce Öğretmeni	19
12	Tuğba	DELEN	İngilizce Öğretmeni	5
13	Kemal	BEKTAŞ	Sınıf Öğretmeni	36
14	Filiz	BAKAY	Sınıf Öğretmeni	23
15	Mithat	BUDAK	Sınıf Öğretmeni	24
16	Gülcihan	ÖZTÜRK	Sınıf Öğretmeni	29
17	Abdussamet	KARAKUŞ	Sınıf Öğretmeni	36
18	Gülcan	SOYDAN	Sınıf Öğretmeni	29
19	Salim	CEYLAN	Sınıf Öğretmeni	37
20	Ali	AFŞAR	Sınıf Öğretmeni	33
21	Ferhat	ÇEÇEN	Sınıf Öğretmeni	39
22	Mehmet	ÇİFTÇİ	Sınıf Öğretmeni	26
23	Hatice	GÜNEŞ	Sınıf Öğretmeni	25
24	Semira	GÜVERÇİNCİ	Sınıf Öğretmeni	23
25	Ümit	GÜNEŞ	Sınıf Öğretmeni	26
26	Derya Leyla	DARÇIN	Sınıf Öğretmeni	23
27	Sedat	DOĞAN	Sınıf Öğretmeni	21
28	Tuğba	NİŞAN	Sınıf Öğretmeni	26
29	Eylem	YILMAZ	Sınıf Öğretmeni	26
30	Mehmet	SEYREK	Sınıf Öğretmeni	19
31	Bahadır	KURTOĞLU	Sınıf Öğretmeni	18
32	Ayşe	KURNAZ AKKAYA	Sınıf Öğretmeni	18
33	Kerem	ÜLGEN	Sınıf Öğretmeni	18
34	Ali	KEŞLİ	Sınıf Öğretmeni	22
35	Mehmet	KAYA	Sınıf Öğretmeni	36
36	Enver	ACAR	Sınıf Öğretmeni	27
37	Meral	ŞİĞVA	Sınıf Öğretmeni	28
38	Hatice	MİT ÜRÜN	Sınıf Öğretmeni	17
39	Fuat	KAVRAK	Sınıf Öğretmeni	16
40	Ayşe	KARAL	Sınıf Öğretmeni	16
41	Ali	ŞİMŞEK	Sınıf Öğretmeni	16

42	Sinecan	UĞUR	Sınıf Öğretmeni	16
43	Tuğba	AKCA	Sınıf Öğretmeni	15
44	Ümit	BOZ	Sınıf Öğretmeni	15
45	Melek	BÖREKÇİ	Sınıf Öğretmeni	13
46	Bedia	KAHVECİOĞLU	Sınıf Öğretmeni	13
47	Gülşen Ezgi	ALANYA	Sınıf Öğretmeni	12
48	Canan	GÖKÇE KORKMAZ	Sınıf Öğretmeni	10
49	Perihan	AKSU	Sınıf Öğretmeni	7
50	Burcu	ÖZKÖSE	Sınıf Öğretmeni	8
51	Fatma	ÇEVİK	Sınıf Öğretmeni	5

**Tablo 17: Öğretmenlerin Hizmet Süreleri (Yıl İtibarıyla)**

Branşı/Görevi	Cinsiyeti	Hizmet Süreleri						Toplam
		1-3 Yıl	4-6 Yıl	7-10 Yıl	11-15 Yıl	16-20 Yıl	20 ve üzeri	
İdareci	Kadın	0	0	0	0	0	1	1
	Erkek	0	0	0	0	1	2	3
Rehber Öğretmeni	Kadın	0	0	0	0	1	2	3
	Erkek	0	0	0	0	0	0	0
İngilizce Öğretmeni	Kadın	0	1	0	1	1	1	4
	Erkek	0	0	0	0	0	0	0
Din K. Ve A. B. Öğretmeni	Kadın	0	0	1	0	0	0	1
	Erkek	0	0	0	0	0	0	0
Sınıf Öğretmeni	Kadın	0	2	3	4	4	9	22
	Erkek	0	0	0	1	4	12	17
<b>Genel Toplam</b>								<b>51</b>

**Tablo 18: Yönetici ve Öğretmenlerin Katıldığı Hizmet İçi Eğitim Programları**

Sıra	Adı ve Soyadı	Branşı	Katıldığı Hizmet İçi Eğitim Sayısı
1	Saim DEMİR	Müdür	104
2	Melihat GELMEZ	Müdür Yardımcısı	66
3	Yılmaz VEYSANOĞLU	Müdür Yardımcısı	51
4	Ali BOZDEMİR	Müdür Yardımcısı	169
5	Baver EREN	Rehberlik	61
6	Emine OSMANOĞLU DARICI	Rehberlik	34
7	Sultan RÜZGAR POLAT	Rehberlik	31
8	Hatice Ceren ŞİMŞEK	İngilizce	80
9	Bahar Eren TUNCER	İngilizce	58
10	Özgül UĞUR	İngilizce	58
11	Tuğba DELEN	İngilizce	47
12	Işıl MERSİNLİ	Din Kültürü ve A.B	36
13	Bedia KAHVECİOĞLU	Sınıf Öğretmeni	55
14	Tuğba AKCA	Sınıf Öğretmeni	28
15	Sinecan UĞUR	Sınıf Öğretmeni	12
16	Mithat BUDAK	Sınıf Öğretmeni	36
17	Kerem ÜLGEN	Sınıf Öğretmeni	47
18	Ümit GÜNEŞ	Sınıf Öğretmeni	37
19	Fatma ÇEVİK	Sınıf Öğretmeni	44
20	Ali KEŞLİ	Sınıf Öğretmeni	40
21	Ferhat ÇEÇEN	Sınıf Öğretmeni	38
22	Ali AFŞAR	Sınıf Öğretmeni	69
23	Ayşe KARAL	Sınıf Öğretmeni	24
24	Meral ŞİĞVA	Sınıf Öğretmeni	24
25	Hatice Mit ÜRÜN	Sınıf Öğretmeni	32



26	Derya Leyla DARÇIN	Sınıf Öğretmeni	29
27	Bahadır KURTOĞLU	Sınıf Öğretmeni	32
28	Fuat KAVRAK	Sınıf Öğretmeni	22
29	Sedat DOĞAN	Sınıf Öğretmeni	31
30	A.Samet KARAKUŞ	Sınıf Öğretmeni	58
31	Eylem YILMAZ	Sınıf Öğretmeni	25
32	Ümit BOZ	Sınıf Öğretmeni	36
33	Filiz BAKAY	Sınıf Öğretmeni	25
34	Mehmet SEYREK	Sınıf Öğretmeni	30
35	Ali ŞİMŞEK	Sınıf Öğretmeni	32
36	Kemal BEKTAŞ	Sınıf Öğretmeni	38
37	Enver ACAR	Sınıf Öğretmeni	21
38	Hatice GÜNEŞ	Sınıf Öğretmeni	40
39	Perihan AKSU	Sınıf Öğretmeni	27
40	Gülcihan ÖZTÜRK	Sınıf Öğretmeni	37
41	Mehmet ÇİFTÇİ	Sınıf Öğretmeni	36
42	Salim CEYLAN	Sınıf Öğretmeni	42
43	Tuğba NİŞAN	Sınıf Öğretmeni	20
44	Gülcan SOYDAN	Sınıf Öğretmeni	32
45	Tuğba BENLİ	Sınıf Öğretmeni	130
46	Ayşe Kurnaz AKKAYA	Sınıf Öğretmeni	26
47	Gülşen Ezgi ALANYA	Sınıf Öğretmeni	14
48	Burcu ÖZKÖSE	Sınıf Öğretmeni	28
49	Semira GÜVERÇİNCİ	Sınıf Öğretmeni	19
50	Mehmet KAYA	Sınıf Öğretmeni	30
51	Canan GÖKÇE KORKMAZ	Sınıf Öğretmeni	22

**Tablo 19: Okul/kurum Rehberlik Hizmetleri**

Mevcut Kapasite				Mevcut Kapasite Kullanımı ve Performans					
Psikolojik Danışman Norm Sayısı	Görev Yapan Psikolojik Danışman Sayısı	İhtiyaç Duyulan Psikolojik Danışman Sayısı	Görüşme Odası Sayısı	Danışmanlık Hizmeti Alan			Rehberlik Hizmetleri İle İlgili Düzenlenen Eğitim/Paylaşım Toplantısı vb. Faaliyet Sayısı		
				Öğrenci Sayısı	Öğretmen Sayısı	Veli Sayısı	Öğretmenlere Yönelik	Öğrencilere Yönelik	Velilere Yönelik
3	3	0	1	405	83	202	2	14	4

### 2.7.3. Teknolojik Düzey

Okul hizmetlerinin, yararlanıcılara daha hızlı ve etkili şekilde sunulması için güncel teknolojik araçlar etkin bir biçimde kullanılmaktadır. Bu kapsamda modüler bir yapıda kurgulanmış olan Millî Eğitim Bakanlığı Bilgi İşlem Sistemi (MEBBİS) ile kurumsal ve bireysel iş ve işlemlerin büyük bölümü yürütülmektedir. Aynı zamanda sistemde personel ve öğrencilerin bilgileri bulunmaktadır. e-Okul, Veli Bilgilendirme Sistemi gibi modüllere ulaşılarak çalışmalar yürütülmektedir. Müdürlüğümüz resmi yazışmaları elektronik ortamda Doküman Yönetim Sistemi (DYS) üzerinden yapılmaktadır.

**Tablo 20: Teknolojik Araç-Gereç Durumu**

Akıllı Tahta Sayısı	19	TV Sayısı	0
Masaüstü Bilgisayar Sayısı	4	Yazıcı Sayısı	2
Taşınabilir Bilgisayar Sayısı	4	Fotokopi Makinası Sayısı	1
Projeksiyon Sayısı	1	İnternet Bağlantı Hızı	16 MBPS

**Tablo 21: Tablo Fiziki Mekân Durumu**

Fiziki Mekân	Var	Yok	Adedi	İhtiyaç	Açıklama
--------------	-----	-----	-------	---------	----------

<b>Öğretmen Çalışma Odası</b>	x		1	Yok	-
<b>Kütüphane</b>	x		1	Yok	-
<b>Rehberlik Servisi</b>	x		1	Yok	-
<b>Resim Odası</b>		x	0	Yok	-
<b>Müzik Odası</b>		x	0	Yok	-
<b>Çok Amaçlı Salon</b>	x		1	Yok	-
<b>Spor Salonu</b>		x	0	Yok	-

#### **2.7.4. Mali Kaynaklar**

Kurumun mali kaynakları, bütçe büyüklüğü, döner sermaye, okul-aile birliği gelirleri, kantin vb. gelirler ve harcama kalemleri ortaya konulur. Bütçe işlemlerinin kim tarafından yürütüldüğü belirtilir. Enflasyon oranı da dikkate alınarak plan dönemi boyunca gerçekleşecek kaynak artışı tahmini olarak belirlenir.

**Tablo 22: Tablo Kaynak Tablosu**

<b>Kaynaklar</b>	<b>2024</b>	<b>2025</b>	<b>2026</b>	<b>2027</b>	<b>2028</b>
<b>Genel Bütçe</b>	0	0	0	0	0
<b>Okul Aile Birliği</b>	611.000	794.300	1.032.590	1.342.367	1.745.077
<b>Kira Gelirleri</b>	300.000	390.000	507.000	659.100	856.830
<b>Döner Sermaye</b>	0	0	0	0	0
<b>Dış Kaynak/Projeler</b>	0	0	0	0	0
<b>Diğer</b>	0	0	0	0	0
<b>TOPLAM</b>	<b>961.000</b>	<b>1.249.300</b>	<b>1.624.090</b>	<b>2.111.317</b>	<b>2.744.712</b>

**Tablo 23: Tablo Gelir-Gider Tablosu**

YILLAR	2021		2022		2023	
HARCAMA KALEMLERİ	GELİR	GİDER	GELİR	GİDER	GELİR	GİDER
Temizlik	236.121,14	75.000	472.343,03	212.000	934.270,53 TL	340.000
Küçük Onarım		11.000		38.000		96.000
Bilgisayar Harcamaları		9.000		17.000		22.000
Sosyal Faaliyetler		2.810,61		4.777,50		9.469,48
Kırtasiye		15.000		24.000		32.000
<b>GENEL</b>				<b>112.810,61</b>		

### 2.7.5. İstatistiki Veriler

Tablo 24: Yıllara göre öğrenci sayısı

	2020- 2021		2021- 2022		2022-2023	
	K	E	K	E	K	E
ÖĞRENCİ SAYISI	702	714	663	701	664	698
<b>TOPLAM</b>	1416		1364		1362	

Tablo 25: Yıllara göre sınıf tekrar yapan öğrenci sayısı

Sınıf Düzeyleri	2020- 2021	2021- 2022	2022-2023
1.Sınıf	38	6	16
<b>TOPLAM</b>	38	6	16

Tablo 26: Yıllara göre kaynaştırma eğitimine tabi öğrenci sayısı

SınıfDüzeyleri	2020- 2021	2021- 2022	2022-2023	2023-2024
1.Sınıf	1	2	1	2
2.Sınıf	1	1	1	3
3.Sınıf	6	1	1	4
4.Sınıf	4	7	3	1
<b>TOPLAM</b>	12	11	6	10

Tablo 27: Okulda Kurulan Kulüpler

Kulüp Adı	Öğrenci Sayısı (2023)	Danışman Öğretmen Sayısı
Kütüphane Kulübü	124	4
Müzik Kulübü	147	4
Trafik Kulübü	150	4
Çevre Koruma Kulübü	140	4
Yeşilay Ve Kızılay Klb.	120	4
Çocuk Hakları Kulübü	151	4
Afete Hazırlık Kulübü	151	4
Demokrasi Ve İnsan Hakları	157	4
Satranç Kulübü	181	4
Değerler Klübü	30	4

**Tablo 28: Kurumda Gerçekleştirilen Faaliyet Sayıları**

Faaliyetler	2020- 2021	2021- 2022	2022-2023
Belirli Gün ve Haftalara Yönelik Kutlamalar	64	64	64
Okul tanıtım gezileri	3	2	4
Üniversite Gezileri	0	0	0
Piknik	36	36	36
Müze gezisi	18	20	24
Kermes	0	0	0
Sınıflar arası spor turnuvaları	36	36	36
Münazara	0	0	1
Okuma yarışması	36	36	36
Sergi	2	4	5
Yazar Buluşmaları	2	2	1
Şiir Okuma	1	1	2
Bilim Söyleşileri	1	1	1
<b>TOPLAM</b>	<b>199</b>	<b>202</b>	<b>210</b>

**Tablo 29: Lisanslı öğrenci sayısı**

Lisans Aldığı Alan	2021	2022	2023	TOPLAM
İfet	40	40	40	120
Yüzme	5	9	12	26
Karate	1	0	0	1
Ritmik Cimnastik	0	1	0	1
Artistik Cimnastik	0	2	2	4
Okçuluk	0	1	0	1
Masa Tenisi	0	3	0	3

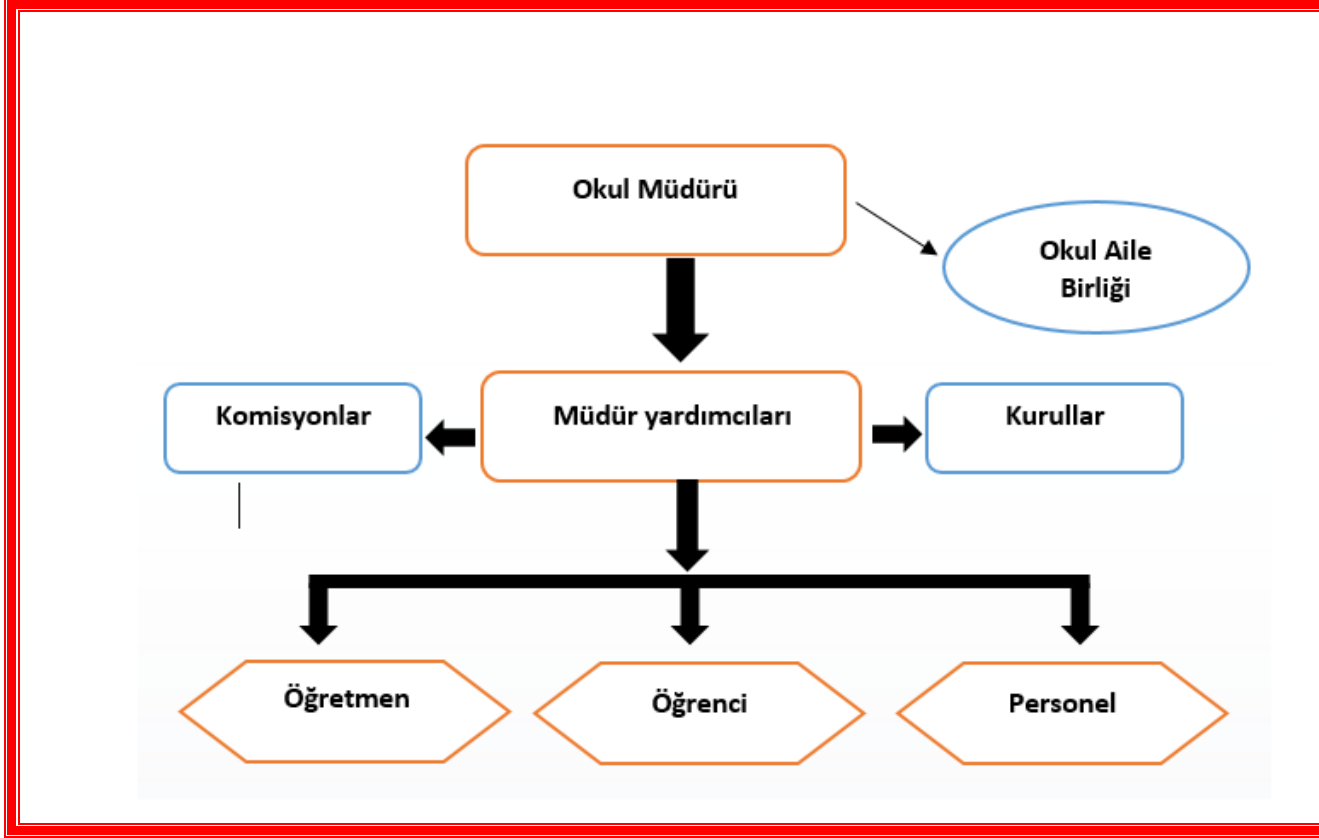
### 2.7.6. Kurum Kültürü Analizi

Kültür, toplumsal gelişme süreci içinde oluşturulan bütün maddî ve manevî değerler ile bunları yapmada sonraki nesillere iletmede kullanılan insanın doğal ve toplumsal çevresine egemenliğinin ölçüsünü gösteren araçların bütünüdür.

Kurum kültürü, kurumun kendine özgü inanç ve değerlerinin, kişiliğinin olmasıdır. Bir topluluğun sahip olduğu ve paylaştığı yaşam biçimidir. Kurumda paylaşılan temel değerlerin ve inançların bütünüdür, Kurumun Ruhudur. Tüm çalışanlar tarafından paylaşılan alışkanlıklar, tutum ve davranış kalıplarından oluşur. Bir kurum içinde oluşmuş, paylaşılan ortak inançlar, değerler ve alışlagelmiş davranış kalıplarıdır.

## 2.7.7. Teşkilat Yapısı

Şekil 1: Teşkilat Yapısı



## 2.8.GZFT ANALİZİ

GZFT (SWOT) Analizi, bir planın geliştirilmesi veya bir sorunun çözümü amacıyla, bir kurumun veya durumun güçlü yanlarını belirleyerek bunları en uygun fırsatlarla eşleştiren, zayıf ve tehdit edici yönleri azaltmayı hedefleyen sistematik bir planlama (stratejik planlama) aracıdır.

Kurumsal strateji ve konumlanma açısından başvuru olan SWOT analizi, ilk başta ifade edildiği gibi, firma, kurum, örgüt vs. gibi bir organizasyonun iç-dış durumunun etraflıca incelenip değerlendirildiği bir analiz uygulamasıdır.

GZFT analizine stratejik planlama ekibi üyeleriyle "Beyin Fırtınası" tekniği kullanılarak tespit edilmeye çalışılmıştır. Bunun yanında iç ve dış paydaşlara yönelik yapılan anket sonuçlarından da yararlanarak sonuçlar GZFT analizine dâhil edilmiştir.

## İÇSEL FAKTÖRLER



## Güçlü Yönler

<b>Öğrenciler</b>	Okul kayıt oranının yüksek olması. Okulun kendilerini güvende hissedebildikleri bir alan olması. Gerçekleştirilen sosyal ve kültürel etkinliklere öğrenci katılım oranının yüksek olması. Okulun sosyal, kültürel, sportif etkinliklerdeki başarısı. Öğrencilerimizde geliştirdiğimiz okul kültürünün öğrencilerimize kazandırdığı akademik başarı. Kaynaştırma eğitimini kapsamında, özel eğitim gereksinimi olan öğrenciler için okullarımızda özel eğitim destek odaları sınıfların varlığı.
<b>Çalışanlar</b>	Öğretmen yönetici iş birliğinin güçlü olması . Kendini geliştiren, gelişime-yeniliklere açık ve teknolojiyi kullanan öğretmenlerin olması.
<b>Veliler</b>	Okulumuzun her yönden geliştirilmesi için velilerimizin okul yönetimi ve okul aile birliği ile sürekli iletişim ve işbirliği içinde olması. Ailelerin öğrencilerin eğitim-öğretim faaliyetlerine önem vermesi. Öğrenci velilerinin okul çalışmaları konusunda güven duyması ve veli memnuniyetinin sağlanmış olması.
<b>Bina ve Yerleşke</b>	Okulun merkezi yerleşim biriminde ve her türlü imkâna yakın olması. Okulumuzda engelli merdiveni ve asansörünün olması.
<b>Donanım</b>	Bilgi ve iletişim teknolojilerinin(akıllı tahta) eğitim ve öğretim süreçlerinde etkin bir şekilde kullanılması. Kamera sistemimizin bulunması. Bütün sınıflarda internet bağlantısı ve akıllı tahtanın olması. Okulumuzun odalarında ve sınıflarında klima olması.
<b>Bütçe</b>	Velilerimizin gönüllü olarak okul aile birliğine maddi desteğinin düzenli olması. Okul kantininden ,okul aile birliği hesabına düzenli olarak gelir gelmesi.
<b>Yönetim Süreçleri</b>	Kurum kültürünün oluşturulmuş olması . Okul idaresinin öğretmen ve öğrencileri kültürel faaliyetlerin yapılması konusunda motive ediyor olması. Okul kararları alınırken paydaşların görüş ve önerilerinin dikkate alınması. Liderlik davranışlarını sergileyebilen yönetici ve çalışanların bulunması. Öğretmen yönetici iş birliğinin güçlü olması. Okul Aile Birliğinin iş birliğine açık olması.
<b>İletişim Süreçleri</b>	Milli Eğitim Müdürlüğü ve diğer kurumlarla güçlü bir diyalog kurulmuş olması. Zümre öğretmenlerin işbirliği içinde çalışması. Diğer kurum ve okullarla sürekli iletişim halinde olunması.

## Zayıf Yönler

<b>Öğrenciler</b>	Sınıf mevcutlarının kalabalık olması. Nakil gelen öğrenci sayısının fazla olması . Öğrencilerin kullandığı mevcut oyun alanlarının öğrenci fazlalığından dolayı yetersiz kalması. Öğrencilerin okuma alışkanlıklarının hedeflenen düzeyde olmaması. Öğrencilerin Mersin'in birçok mahallesinden öğrenci alması sebebi ile çok farklı kültürlere sahip öğrencilerin bulunması.
<b>Çalışanlar</b>	Kadrolu hizmetli olmaması. İkili öğretim yapılması nedeniyle sabahçı ve öğlenci öğretmenlerin birbirleriyle yeterli koordinasyon sağlayamaması.
<b>Veliler</b>	Öğrencilerin hem annesinin hem babasının çalışması. Parçalanmış ailelerin bulunması. Velinin aşırı korumacılık anlayışına bağlı olarak öğrencilerde sorumluluk bilincinin istenen düzeyde olmaması.
<b>Bina ve Yerleşke</b>	Okulun fiziki mekânlarının yetersizliği (Sportif faaliyetler için kapalı spor salonunun, kütüphanenin olmayışı) Okul bahçesinin küçük olması. Derslik sayısının yeterli olmaması.
<b>Donanım</b>	Fatih Projesi kapsamındaki internet alt yapısının olmaması. Öğrenci sayısının çok olması nedeni ile bilişim laboratuvarı, fen laboratuvarı, İngilizce, kütüphane ve müzik, resim, teknoloji tasarım atölyelerinin kurulması için dersliklerin bulunmaması.
<b>Bütçe</b>	Okul giderlerini karşılarken katkı sağlamayan velilerin de olması. Temel eğitim bünyesindeki okullarımıza MEB tarafından ödenek verilmemesi.
<b>Eğitim-Öğretim Şekli</b>	İkili eğitimin olması

## DIŞSAL FAKTÖRLER

## Fırsatlar

<b>Politik</b>	Yerel yönetimler ile güçlü iletişimin bulunması. Çevremizde kurumsal ve bireysel bazda sürekli gelişmeyi hedefleyen bilinç düzeyinin artıyor olması.
<b>Ekonomik</b>	Hayırseverlerin, yerel yönetimlerin, özel kurum ve kuruluşların eğitimi desteklemesi. Ekonomik durumları iyi olan velilerin destekleri .
<b>Sosyolojik</b>	Disiplin olaylarının asgari düzeyde olması. Toplum nezdinde eğitimin gerekliliğine olan bilincin artması . Okul çevresinde öğrencilerimizi olumsuz etkileyecek faktörlerin olmaması.
<b>Teknolojik</b>	Dersliklerin teknolojik donanımlarının yeterli düzeyde olması Eğitim kullanılan araç-gereçlerde ,teknolojik ekipmanlarda ve iletişimde yeni teknolojilerin kullanılması
<b>Mevzuat-Yasal</b>	Eğitimde fırsat eşitliğine yönelik alınan tedbirlerin daha da artırılması. Psikolojik, sosyal ve hatta fiziksel şiddetin eğitim ve disiplin aracı olarak kullanılmasına son verilmesi.
<b>Ekolojik</b>	Okulda proje olarak yaptığımız kedi evlerine öğrenci ve velilerin ilgili olmaları. Doğal ortamların eğitim ortamlarını(okul) olumsuz etkilemesine karşı(soğuk-sıcak-yağış-ulaşım vb.) teknoloji ve tedbirlerin gelişmesi. Tüm toplumlarda artan çevre bilinci. Çocukların okul uygulama bahçesinde ürün yetiştirme imkanının olması.

## Tehditler

<b>Politik</b>	Eğitim politikalarında çok sık değişiklik yapılması ve eğitim sistemindeki düzenlemelere ilişkin pilot uygulamaların yetersizliği . Personel Politikaları nedeniyle okulumuzda ki destek personel yetersizliği ve bunu telafi edebilecek hizmet alımında yaşanan kaynak sorunu. Siyasi ve sendikal grupların öğrenci kayıtlarında ve sınıf değişikliklerinde etkili olma isteği.
<b>Ekonomik</b>	Velilerin sosyo-ekonomik düzeylerindeki farklılıklar. Eğitim ve öğretimde kullanılan cihaz ve makinelerin yüksek teknolojilere sahip olması nedeniyle bakım, onarımlarının pahalı olması. dolayısıyla okulların maddi yönden zorlanması .
<b>Sosyolojik</b>	İlimizin yoğun göç alması nedeniyle değişen demografik özelliklerinin sosyal gelişim, şehir yaşamı vb. alanlarda sıkıntılar yaşanmasına yol açması. Okulumuza olan ilgiden dolayı yaşanan öğrenci yığılmaları. Okulumuzdaki bölünmüş ailelerin olması. Velilerin ,öğrencilerin eğitimine yönelik duyarlılıklarının aynı oranda olmaması .
<b>Teknolojik</b>	Yatırım ve donatım hizmetlerinde ödenek yetersizliği. Öğrencilerin okul dışındaki zamanlarında bilgi iletişim araçları ve internetin bilinçsiz kullanımına karşın yeterli önlemler alınamaması. Okul ortamında sürekli gelişen ve değişen teknolojileri takip etme zorunluluğundan doğan maddi kaynak sorunu .
<b>Mevzuat-Yasal</b>	Sosyal, kültürel, sanatsal ve diğer etkinliklerde mevzuattan kaynaklanan bürokratik işlemlerin çokluğu. Mevzuatın açık, anlaşılır ve ihtiyaca uygun hazırlanmaması nedeniyle güncelleme ihtiyacının sıklıkla ortaya çıkması.
<b>Ekolojik</b>	Okul çevresinde betonarme yapılaşmanın fazla olması nedeniyle yeşil alanların azalması.

## 2.9.TESPİTLER VE İHTİYAÇLAR

Tespitler ve ihtiyaçlar analizi ile GZFT analizi sonucunda ortaya çıkan sonuçlara göre planın geleceğe yönelim bölümü ile ilişkilendirilmiş ve buradan hareketle hedef, gösterge ve eylemlerin belirlenmesi sağlanmıştır.

Gelişim ve sorun alanları ayrımında eğitim ve öğretim faaliyetlerine ilişkin üç temel tema olan Eğitime Erişim, Eğitimde Kalite ve kurumsal Kapasite kullanılmıştır. Eğitime erişim, öğrencinin eğitim faaliyetine erişmesi ve tamamlamasına ilişkin süreçleri; Eğitimde kalite, öğrencinin akademik başarısı, sosyal ve bilişsel gelişimi ve istihdamı da dâhil olmak üzere eğitim ve öğretim sürecinin hayata hazırlama evresini; Kurumsal kapasite ise kurumsal yapı, kurum kültürü, donanım, bina gibi eğitim ve öğretim sürecine destek mahiyetinde olan kapasiteyi belirtmektedir.

**Tablo 30: Tespitler ve İhtiyaçlar**

Eğitime Erişim	Eğitimde Kalite	Kurumsal Kapasite
Okullaşma Oranı	Akademik Başarı	Kurumsal İletişim
Okula Devam/ Devamsızlık	Sosyal, Kültürel ve Fiziksel Gelişim	Kurumsal Yönetim
Okula Uyum, Oryantasyon	Sınıf Tekrarı	Bina ve Yerleşke
Özel Eğitime İhtiyaç Duyan Bireyler	İstihdam Edilebilirlik ve Yönlendirme	Donanım
Yabancı Öğrenciler	Öğretim Yöntemleri	Temizlik, Hijyen
Hayatboyu Öğrenme	Ders araç gereçleri	İş Güvenliği, Okul Güvenliği
		Taşıma ve servis

Gelişim ve sorun alanlarına ilişkin GZFT analizinden yola çıkılarak saptamalar yapılırken yukarıdaki tabloda yer alan ayrımında belirtilen temel sorun alanlarına dikkat edilmesi gerekmektedir

Tablo 31: Gelişim ve Sorun Alanlarımız

1.TEMA: EĞİTİM VE ÖĞRETİME ERİŞİM	
1	Kayıt bölgemizde yer alan bazı öğrencilerin (özellikle yabancı öğrencilerin ) okula uyum sağlayamaması
2	Velilerin yapılan çalışmalara ve toplantılara katılım düzeyinin yeterli düzeyde olmaması
3	Velinin aşırı korumacılık anlayışına bağlı olarak öğrencilerde sorumluluk bilincinin istenen düzeyde olmaması

2.TEMA: EĞİTİM VE ÖĞRETİMDE KALİTE	
1	Okulun proje yazma konusunda deneyimli öğretmenlere sahip olmaması
2	Sosyal ve kültürel etkinliklerde ulaşımda yaşanan sıkıntılar
3	Okul kütüphanesi olmaması nedeni ile okuma alışkanlığının sağlanamaması.
4	Model oluşturabilecek örnek uygulamaların çoğaltılması

### 3.TEMA: KURUMSAL KAPASİTE

1	Okulun ihtiyacı olan bakım-onarım, mal ve malzeme alımlarının karşılanmasında yaşanan ekonomik sıkıntılar(kırtasiye, hizmet alımı, temizlik malzemesi, bakım-onarım giderleri vs.)
2	Kurumsal Ağ Sisteminin hızının yavaş olması
3	Kadro lu yardımcı hizmetler personelinin olmaması
4	Okulun ana yola yakın olması ve trafik akışını yoğun olması
5	Okul bahçesinin geniş olmaması ve oyun alanlarının yeterli olmaması
6	Okul yangın merdivenin bulunmaması

### 3.GELECEĐE BAKIŐ



### 3.1.MİSYON, VİZYON VE TEMEL DEĞERLER

Okul müdürlüğümüzün misyon, vizyon, temel ilke ve değerlerinin oluşturulması kapsamında öğretmenlerimiz, öğrencilerimiz, velilerimiz, çalışanlarımız ve diğer paydaşlarımızdan alınan görüşler, sonucunda stratejik plan hazırlama ekibi tarafından oluşturulan Misyon, Vizyon, Temel Değerler; Okulumuz üst kurulana sunulmuş ve üst kurul tarafından onaylanmıştır.



#### 3.2 MİSYONUMUZ:

Okulumuz öğrencilerini; ilgi ve yeteneklerini fark edip bunları kullanabilen, araştıran, sorgulayan, kendini ifade edebilen, sorumluluklarını bilen, yaratıcı, ailesine ve yaşadığı çevreye olumlu katkılar yapabilen, çevreye duyarlı, Atatürk ilkelerine, milli değerlere ve evrensel yaşamın gereklerine uyum gösterebilen bireysel olarak yetiştirmektedir.

#### 3.3.VİZYONUMUZ:

Her gün daha iyiye ulaşmak için çalışılan, herkesin destek olduğu, her öğrencinin başarılı olduğu ve tüm imkânsızlıklarını yenmiş, yenilikçi uygulamaları ile ülke düzeyinde kaliteli eğitim veren örnek ve lider bir kurum.



### 3.4.TEMEL DEĞERLERİMİZ:



✚ Birbirimize saygılı davranırız.

✚ Öğrenciler bizim varlık nedenimizdir.

✚ Paydaşların istek ve beklentileri bizim için önemlidir.

✚ Karar süreçlerine herkesin katılımını sağlarız.

✚ Problemler çözülmek için vardır anlayışını benimseriz.

✚ Okulumuzda iletişim kanalları herkes için açıktır.

✚ Herkes için eğitim anlayışıyla okulu çevreye açarız.

✚ Öğrenci merkezli eğitimi esas alarak kendini tanıyan, araştıran ve sorgulayan bireyler yetiştiririz.

✚ Öğrencilerimizin bireysel farklılıklarını dikkate alır ve her öğrencinin öğrenebileceği fikrine inanırız .

✚ Her anlamda öğrencilerimize model olmaya çalışırız.

✚ Eğitim ve teknoloji alanındaki yeni gelişmeleri takip eder ve okula uygularız.

✚ Çalışmalarımızda şeffaflık ve katılımcılık esastır.

## 4.AMAÇ, HEDEF VE PERFORMANS GÖSTERGELERİ



### 4.1.AMAÇ, HEDEF VE GÖSTERGELER

TEMA	EĞİTİM ÖĞRETİME ERİŞİM																																																					
<b>AMAÇ 1</b>	Öğrencilerin eğitim öğretime etkin katılımlarıyla donanımlı olarak bir üst öğrenime geçişi sağlanacaktır.																																																					
<b>HEDEF 1</b>	Kayıt bölgemizde yer alan çocukların okullaşma oranlarını artırmak ve öğrencilerin uyum ve devamsızlık sorunlarını gidermek.																																																					
<b>PERFORMANS GÖSTERGESİ</b>	<table border="1"><thead><tr><th rowspan="2">Hedefe Etkisi</th><th rowspan="2">Mevcut 2023</th><th colspan="6">HEDEF (%)</th></tr><tr><th>2024</th><th>2025</th><th>2026</th><th>2027</th><th>2028</th></tr></thead><tbody><tr><td>P.G.1.1.1 Kayıt bölgesindeki öğrencilerden okula kayıt yaptıranların oranı</td><td>20</td><td>100</td><td>100</td><td>100</td><td>100</td><td>100</td><td>100</td></tr><tr><td>P.G.1.1.2 İlkokul birinci sınıf öğrencilerinden en az bir yıl okul öncesi eğitim almış olanların oranı</td><td>10</td><td>100</td><td>100</td><td>100</td><td>100</td><td>100</td><td>100</td></tr><tr><td>P.G.1.1.3 20 gün ve üzeri özürlü devamsızlık yapan öğrenci oranı</td><td>10</td><td>0,3</td><td>0,2</td><td>0,1</td><td>0</td><td>0</td><td>0</td></tr><tr><td>P.G.1.1.4 20 gün ve üzeri özürsüz devamsızlık yapan öğrenci oranı</td><td>10</td><td>2</td><td>1</td><td>0</td><td>0</td><td>0</td><td>0</td></tr><tr><td>P.G.1.1.5 Sürekli devamsızlık yapan öğrenci oranı</td><td>10</td><td>0,2</td><td>0,1</td><td>0</td><td>0</td><td>0</td><td>0</td></tr></tbody></table>	Hedefe Etkisi	Mevcut 2023	HEDEF (%)						2024	2025	2026	2027	2028	P.G.1.1.1 Kayıt bölgesindeki öğrencilerden okula kayıt yaptıranların oranı	20	100	100	100	100	100	100	P.G.1.1.2 İlkokul birinci sınıf öğrencilerinden en az bir yıl okul öncesi eğitim almış olanların oranı	10	100	100	100	100	100	100	P.G.1.1.3 20 gün ve üzeri özürlü devamsızlık yapan öğrenci oranı	10	0,3	0,2	0,1	0	0	0	P.G.1.1.4 20 gün ve üzeri özürsüz devamsızlık yapan öğrenci oranı	10	2	1	0	0	0	0	P.G.1.1.5 Sürekli devamsızlık yapan öğrenci oranı	10	0,2	0,1	0	0	0	0
Hedefe Etkisi	Mevcut 2023			HEDEF (%)																																																		
		2024	2025	2026	2027	2028																																																
P.G.1.1.1 Kayıt bölgesindeki öğrencilerden okula kayıt yaptıranların oranı	20	100	100	100	100	100	100																																															
P.G.1.1.2 İlkokul birinci sınıf öğrencilerinden en az bir yıl okul öncesi eğitim almış olanların oranı	10	100	100	100	100	100	100																																															
P.G.1.1.3 20 gün ve üzeri özürlü devamsızlık yapan öğrenci oranı	10	0,3	0,2	0,1	0	0	0																																															
P.G.1.1.4 20 gün ve üzeri özürsüz devamsızlık yapan öğrenci oranı	10	2	1	0	0	0	0																																															
P.G.1.1.5 Sürekli devamsızlık yapan öğrenci oranı	10	0,2	0,1	0	0	0	0																																															
<b>Koordinatör Birim</b>	Okul müdür/ Müdür yardımcısı																																																					
<b>İş birliği yapılacak birimler</b>	Sınıf Öğretmenleri, Rehber öğretmenleri, Okul aile birliği, Muhtarlıklar																																																					
<b>Riskler</b>	- İhtiyaçların karşılanmasına yönelik mali kaynakların yetersiz kalması - Öğrencilerin okula devamının sağlanması hususunda okul-aile iş birliğinin yetersiz kalması - Öğrenme kayıplarının telafi edilmesi amacıyla düzenlenen mekanizmaların yetersiz kalması																																																					
<b>Stratejiler</b>	S.1.1 Öğrencilerin devamsızlık nedenleri tespit edilerek devamsızlığa neden olan etmenler giderilecektir. S.1.2 Kayıt bölgesinde yer alan öğrenciler tespit edilecektir. S.1.3 Okula Yeni Başlayan Öğrencilere Oryantasyon Eğitimi Verilecektir. -S.1.4 Yabancı Öğrencilere Yönelik Uyum/Eğitim Faaliyetleri Düzenlenecek S.1.5 Devamsızlık yapan öğrencilerin velileri ile toplantı ve görüşmeler yapılacaktır.																																																					
<b>Maliyet Tahmini</b>	27.129 TL																																																					
<b>Tespitler</b>	- Ailelerin eğitime ilişkin farkındalık düzeyinin yeterince yüksek olmaması - Devamsızlığın önlenmesi ve öğrenme kayıplarının giderilmesi için etkili rehberlik yapılması																																																					
<b>İhtiyaçlar</b>	- Aile eğitimlerine devam edilmesi - İlgili kurum ve kuruluşlarla iş birliğinin artırılması																																																					

<b>TEMA</b>		<b>EĞİTİM ÖĞRETİMDE KALİTE</b>						
<b>AMAÇ 2</b>	Öğrencilerin eğitim öğretime etkin katılımlarıyla donanımlı olarak bir üst öğrenime geçişi sağlanacaktır.							
<b>HEDEF 2</b>	Öğrenme kazanımlarını takip eden ve velileri de sürece dâhil eden bir yönetim anlayışı ile öğrencilerimizin akademik başarıları ve sosyal faaliyetlere etkin katılımı artırılacaktır.							
<b>PERFORMANS GÖSTERGESİ</b>	<b>Hedefe Etkisi</b>	<b>Mevcut</b>	<b>HEDEF</b>					
		<b>2023</b>	<b>2024</b>	<b>2025</b>	<b>2026</b>	<b>2027</b>	<b>2028</b>	
<b>P.G.2.1.1</b> İlkokullarda Yetiştirme Programına dâhil olan öğrencilerin Türkçe kazanımlarına ulaşma oranı	20	100	100	100	100	100	100	
<b>P.G.2.1.2</b> İlkokullarda Yetiştirme Programına dâhil olan öğrencilerin matematik kazanımlarına ulaşma oranı	20	100	100	100	100	100	100	
<b>P.G.2.1.3</b> Devamsızlıktan Sınıf Tekrarı Yapan Öğrenci Oranı	15	0,4	0,2	0,1	0	0	0	
<b>P.G.2.1.4</b> Başarısızlıktan Dolayı Sınıf Tekrarı Yapan Öğrenci oranı	15	0,2	0,1	0	0	0	0	
<b>Koordinatör Birim</b>	Okul müdür/ Müdür yardımcısı							
<b>İş birliği yapılacak birimler</b>	Sınıf Öğretmeni, Veli, Rehber öğretmenler							
<b>Riskler</b>	Öğrencilerin kursa devam etme konusunda devamsızlık yapmaları, Velilerin yeterli bilgi sahibi olmadıkları için bu tür kurslara karşı ön yargılı olmaları.							
<b>Stratejiler</b>	S.2.1 Öğrencilerin Türkçe ve matematik dersindeki eksikleri tespit edilerek İYEP aracılığıyla akademik yeterliklerinin artırılması sağlanacaktır. S.2.2 Uzaktan eğitim videoları aracılığıyla öğrencilerin tamamlayıcı ve destekleyici eğitim almaları sağlanacaktır. S.2.3 İYEP'in ders içeriklerine katkı sağlayacak etkinlik, okuma vb aktivitelerin zenginleştirilmesi sağlanacaktır. S.2.4 Öğrencilerin Akademik Ve Sosyal Gelişimleri İçin Okulumuzda Destek Programları Uygulanacaktır.							
<b>Maliyet Tahmini</b>	36.172 TL							
<b>Tespitler</b>	İyep ve destek eğitim de dijital platformlar yerine yazılı ve görsel materyallerin daha çok kullanılması.							
<b>İhtiyaçlar</b>	Iyep öğrenci belirleme ve ölçme araçları,Öğrenci ders kitapları							

TEMA		SOSYAL FAALİYETLER						
<b>AMAÇ 3</b>		Temel eğitimde öğrencilerin kaliteli eğitime erişimleri fırsat eşitliği temelinde artırılarak bilişsel, duyuşsal ve fiziksel olarak çok yönlü gelişimleri sağlanacak ve temel hayat becerilerini edinmiş öğrenciler yetiştirilecektir.						
<b>HEDEF 3</b>		Öğrencilerin bilimsel, kültürel, sanatsal, sportif ve toplum hizmeti alanlarında ders dışı etkinliklere katılım oranı artırılabacaktır.						
PERFORMANS GÖSTERGESİ		Hedefe Etkisi	Mevcut	HEDEF				
			2023	2024	2025	2026	2027	2028
PG.3.1.1 Okulda bir eğitim ve öğretim döneminde bilimsel, kültürel, sanatsal ve sportif alanlarda en az bir faaliyete katılan öğrenci oranı (%)		10	100	100	100	100	100	100
PG.3.1.2 Bir eğitim ve öğretim yılında en az iki sosyal sorumluluk ve toplum hizmeti faaliyetine katılan öğrenci oranı (%)		10	100	100	100	100	100	100
PG.3.1.3 Bir eğitim ve öğretim yılında yerel, ulusal ve uluslararası proje, yarışma vb. etkinliklere katılan öğrenci oranı (%)		10	100	100	100	100	100	100
PG.3.1.4 Okulda bir eğitim ve öğretim yılında geleneksel çocuk oyunları alt başlığında en az bir faaliyete katılan öğrenci oranı (%)		10	100	100	100	100	100	100
PG.3.1.5 Okulda bir eğitim ve öğretim yılında geleneksel çocuk oyunlarına yönelik olarak düzenlenen alan/mekân sayısı.		10	11	12	15	15	15	15
<b>Koordinatör Birim</b>		Okul müdürü, Müdür yardımcıları, Sınıf Öğretmenleri						
<b>İş Birliği Yapılacak Birimler</b>		Gençlik ve Spor Bakanlığı, İlçe Milli Eğitim						
<b>Riskler</b>		<ul style="list-style-type: none"> <li>-Okul dışı imkânların oluşturulmasında ilgili kurum ve kuruluşların yeterli desteği göstermemesi,</li> <li>- Yaz dönemlerinde bölgesel değişim programlarına yeterli talep olmaması,</li> <li>- Öğrencilerin sosyal girişimcilik konusundaki isteksizliği,</li> <li>- Okullara kaynak aktarılmasında kullanılacak kriterlerin belirsiz olması,</li> </ul>						

<b>Stratejiler</b>	<p>S.3.1 Her bir öğrencinin bir kulüp faaliyetinde aktif olarak yer alması sağlanarak kulüp faaliyetlerinin etkinliği artırılacaktır.</p> <p>S.3.2 Öğrencilerin seviyelerine uygun olarak toplumsal sorunların çözümüne katkı sağlamak ve farkındalık oluşturmak amacıyla afet ve acil durum, çevre, eğitim, spor, kültür ve turizm, sağlık ve sosyal hizmetler alanlarında toplum hizmeti faaliyetlerine katılımları artırılacaktır.</p> <p>S.3.3 Okul bünyesinde yarışmalar düzenlenecektir.</p> <p>S.3.4 Diğer kurum ve kuruluşlarla iş birliği içerisinde yürütülen bilimsel, sosyal, kültürel, sanatsal ve sportif alanlardaki faaliyetler artırılacaktır.</p> <p>S.3.5 Okul bahçeleri çocukların geleneksel oyunlarla vakit geçirmelerini sağlayacak ve gelişimlerini destekleyecek şekilde etkin olarak kullanılacaktır.</p> <p>S.3.6 Okul bünyesinde etkinlikler düzenlenecektir.</p> <p>S.3.7 Öğrencilerin yerel, ulusal ve uluslararası proje ve yarışmalara katılmaları teşvik edilecektir.</p> <p>S.3.8 E-okul sisteminde bulunan sosyal etkinlik modülünde gerçekleştirilen etkinlikler işlenecektir.</p> <p>S.3.9 Okul bahçeleri geleneksel çocuk oyunlarına yönelik düzenlenecektir.</p> <p>S.3.10 Öğrenci seviyesi ve öğretim programı kazanımlarına uygun olarak geleneksel çocuk oyunları ders içi etkinliklerde kullanılacaktır.</p> <p>S11 Eğitim- öğretim yılı içerisinde okullarda geleneksel çocuk oyunları şenliği yapılacaktır.</p>
<b>Maliyet Tahmini</b>	108.517 TL
<b>Tespitler</b>	<ul style="list-style-type: none"><li>- İlgili kurum ve kuruluşlarla iş birliği çalışmaları,</li><li>- Okul bahçelerinin öğrencilerin çok yönlü gelişimini destekleyecek şekilde tasarlanması ve dersler ile ders dışı etkinliklerin kültürel kazanımlarla desteklenmesi,</li><li>- Okul ve mahalle spor kulüpleri ile bölgesel değişim programları ve şartları elverişsiz okulların öğrenci ve öğretmenlerinin desteklenmesi için finansman sağlanması,</li><li>- Okullar arası farklılıkları tespit etmek ve kaynakları adaletli bir şekilde paylaşım için sistem kurulması,</li><li>- Hedeflenen başarıyı gösteremeyen öğrencilerin desteklenmesine yönelik mekanizmaların oluşturulması.</li></ul>
<b>İhtiyaçlar</b>	<p>Okul bahçelerindeki oyun alanlarını düzenleme çalışmalarının yapılması.</p> <p>İlgili kurumlarla iş birliği çalışmalarının yapılması.</p>

TEMA		EĞİTİM VE ÖĞRETİMDE KALİTE						
AMAÇ 4		Eğitim ortamlarının fiziki imkânları geliştirilecektir.						
HEDEF 4		Temel eğitimde okulların niteliğini arttıracak uygulama ve çalışmalara yer verilecektir.						
PERFORMANS GÖSTERGESİ		Hedefe Etkisi	Mevcut 2023	HEDEF				
			2023	2024	2025	2026	2027	2028
PG 4.1.1 Öğrenci başına okunan kitap sayısı		25	25	30	35	40	45	50
PG.4.1.2 Sağlıklı ve dengeli beslenme ile ilgili verilen eğitim sayısı		15	2	3	4	5	6	6
PG.4.1.3 Sağlıklı ve dengeli beslenme ile ilgili verilen eğitime katılan öğrenci oranı		5	100	100	100	100	100	100
PG.4.1.4 Çevre bilincinin artırılmasına yönelik verilen eğitim sayısı		15	2	3	4	5	6	6
PG.4.1.5 Çevre bilincinin artırılmasına yönelik verilen eğitimlere katılan öğrenci oranı		5	100	100	100	100	100	100
PG.4.1.6 Nezaket kurallarına yönelik yapılan etkinlik sayısı		15	2	3	4	5	6	6
PG.4.1.7 Nezaket kurallarına yönelik yapılan etkinliklere katılan öğrenci oranı		5	100	100	100	100	100	100
Koordinatör Birim		Okul müdürü, Müdür yardımcıları, Sınıf öğretmenleri, Rehber öğretmenler						
İş Birliği Yapılacak Birimler		İlçe Sağlık Birimleri, Belediyeler, İl ve İlçe Milli Eğitim Müdürlükleri						
Riskler		Öğrencilere aile de kitap okuma ve sağlıklı beslenme konusunda yeterince rol model olacak kişilerin olmaması. Yeterli eğitimlerin sağlanamaması						
Stratejiler		S.4.1 Okul Kütüphanesi zenginleştirilecek, öğrencilerin kütüphaneden yararlanması sağlanacaktır S.4.2 Türkçe dersinde ders saatinin bir bölümü okumaya ayrılacak ve okul müdürlüğünce planlanan zamanlarda okuma etkinlikleri düzenlenecektir. S.4.3 Serbest etkinlikler saati, öğrencilerin sanatsal, sportif ve kültürel faaliyetlere katılım sağlayacağı şekilde düzenlenecektir. S.4.4 Öğrencilere sağlıklı ve dengeli beslenmelerine yönelik bilgilendirme eğitimleri ve etkinlikler yapılacaktır. S.4.5 Öğrencilerin çevre bilincinin artırılmasına yönelik etkinlikler yapılacaktır. S.4.6 Öğrencilere, nezaket ve görgü kuralları konusunda eğitimler verilerek konuya ilişkin etkinlikler düzenlenecektir.						

<b>Maliyet Tahmini</b>	135.646 TL
<b>Tespitler</b>	Yapılan eğitimlere velilerin katılım oranının az olması. Verilen eğitimlerin sadece okulda kalması günlük hayatta uygulanması için velilerin yeterli desteği sağlamaması.
<b>İhtiyaçlar</b>	Eğitimler için diğer kurumlarla iş birliklerinin yapılması Bilgilendirme için afiş, broşür gibi materyallerin sağlanması

TEMA	KAPASİTE							
<b>AMAÇ 5</b>	Eğitim ortamlarının fiziki imkânları geliştirilecektir.							
<b>Hedef 5</b>	Temel eğitimde okulların niteliğini arttıracak uygulama ve çalışmalara yer verilecektir.							
<b>PG 5.1.1</b>	<b>Performans Göstergeleri</b>	<b>Hedefe Etkisi (%)</b>	<b>Başlangıç Değeri</b>	<b>2024 Hedef</b>	<b>2025 Hedef</b>	<b>2026 Hedef</b>	<b>2027 Hedef</b>	<b>2028 Hedef</b>
<b>PG 5.1.2</b>	İyileştirilen fiziki mekân (derslikler, spor salonu, kütüphaneler, atölyeler vb.) sayısı.	30	18	20	21	22	23	24
<b>Stratejiler</b>	S1 Fiziki mekânların iyileştirilmesi için kamu idareleri, belediyeler ve işverenlerle iş birlikleri yapılacaktır. S2 Atölye ve laboratuvarların iyileştirilmesi için sektör ile iş birlikleri yapılacaktır.							
<b>Maliyet Tahmini</b>	5.426.000							
<b>Tespitler</b>	Eğitim-öğretim ortamlarında kullanılan makine ve malzemelerin sürekli bakım ve onarımının gerekliliği. Beklenmedik durumlar karşısında okulun fiziki yapısında gelişebilecek arızaların çıkması.							
<b>İhtiyaçlar</b>	Eğitim-öğretim ortamlarının eğitime uygun hale gelmesi için mal, malzeme ve işçilik için gerekli ücretin karşılanması.							



**Tablo 32: Kaynaklarımız**

Kaynaklar	2024	2025	2026	2027	2028
Genel Bütçe	0	0	0	0	0
Okul Aile Birliđi	611.000	794.300	1.032.590	1.342.367	1.745.077
Kira Gelirleri	300.000	390.000	507.000	659.100	856.830
Döner Sermaye	0	0	0	0	0
Dış Kaynak/Projeler	0	0	0	0	0
Diđer	0	0	0	0	0
<b>TOPLAM</b>	<b>911.000</b>	<b>1.184.300</b>	<b>1.540.622</b>	<b>2.001.467</b>	<b>2.601.907</b>

## 4.2.MALİYETLENDİRME

**Tablo 33: Maliyetlendirme**

Kaynak Tablosu	2023	2024	2025	2026	2027	2028	Toplam
Genel Bütçe	0	0	0	0	0	0	0
Valilikler ve Belediyelerin Katkısı	0	0	0	0	0	0	0
Diđer (Okul Aile Birlikleri)	470.000	911.000	1.184.300	1.540.622	2.001.467	2.601.907	8.239.296
<b>TOPLAM</b>	<b>470.000</b>	<b>911.000</b>	<b>1.184.300</b>	<b>1.540.622</b>	<b>2.001.467</b>	<b>2.601.907</b>	<b>8.239.296</b>

**Tablo 34: 2024-2028 Stratejik Planı Faaliyet/Proje Maliyetlendirme Tablosu**

<b>Amaç ve Hedef No</b>	<b>2024</b>	<b>2025</b>	<b>2026</b>	<b>2027</b>	<b>2028</b>	<b>Toplam Maliyet</b>
<b>AMAÇ 1</b>	3.000	3.900	5.070	6.591	8.568	27.129
Hedef 1	0	0	0	0	0	0
<b>AMAÇ 2</b>	4.000	5.200	6.760	8.788	11.424	36.172
Hedef 2	0	0	0	0	0	0
<b>AMAÇ 3</b>	12.000	15.600	20.280	26.364	34.273	108.517
Hedef 3	0	0	0	0	0	0
<b>AMAÇ 4</b>	15.000	19.500	25.350	32.955	42.841	135.646
Hedef 4	0	0	0	0	0	0
<b>AMAÇ 5</b>	600.000	780.000	1.014.000	1.318.000	1.714.000	5.426.000
Hedef 5						
<b>Genel Yönetim Giderleri</b>	277.000	360.100	468.130	608.509	798.139.	1.875.415
<b>AMAÇ TOPLAM</b>	<b>911.000</b>	<b>1.184.300</b>	<b>1.540.622</b>	<b>2.001.467</b>	<b>2.601.907</b>	<b>8.239.296</b>

## 5.İZLEME VE DEĞERLENDİRME



Okulumuz Stratejik Planı izleme ve değerlendirme çalışmalarında 5 yıllık Stratejik Planın izlenmesi ve 1 yıllık gelişim planının izlenmesi olarak ikili bir ayrıma gidilecektir. Stratejik planın izlenmesinde 6 aylık dönemlerde izleme yapılacak denetim birimleri, il millî eğitim müdürlüğü ve Bakanlık denetim ve kontrollerine hazır halde tutulacaktır. Yıllık planın uygulanmasında yürütme ekipleri ve eylem sorumlularıyla aylık ilerleme toplantıları yapılacaktır. Toplantıda bir önceki ayda yapılanlar ve bir sonraki ayda yapılacaklar görüşülüp karara bağlanacaktır. 2024-2028 yıllara göre faaliyet raporları (Haziran-Temmuz) hazırlanarak İlçe Millî Eğitim Müdürlüğü Strateji Geliştirme Hizmetleri Şube Müdürlüğüne gönderilmek üzere hazır tutulacaktır.



## İMZA SİRKÜSÜ

Adı Soyadı	İmza	Adı Soyadı	İmza	Adı Soyadı	İmza
Saim DEMİR		Kerem ÜLGEN		Mehmet SEYREK	
Melihat GELMEZ		Ümit GÜNEŞ		Ali ŞİMŞEK	
Yılmaz VEYSANOĞLU		Fatma ÇEVİK		Kemal BEKTAŞ	
Ali BOZDEMİR		Ali KEŞLİ		Enver ACAR	
Baver EREN		Ferhat ÇEÇEN		Hatice GÜNEŞ	
Emine O. DARICI		Ali AFŞAR		Perihan AKSU	
Sultan R. POLAT		Ayşe KARAL		Gülcihan ÖZTÜRK	
Hatice Ceren ŞİMŞEK		Meral ŞİĞVA		Mehmet ÇİFTÇİ	
Bahar Eren TUNCER		Hatice Mit ÜRÜN		Salim CEYLAN	
Özgül UĞUR		Derya Leyla DARÇIN		Tuğba NİŞAN	
Tuğba DELEN		Bahadır KURTOĞLU		Gülcan SOYDAN	
Işıl MERSİNLİ		Fuat KAVRAK		Tuğba BENLİ	
Bedia KAHVECİOĞLU		Sedat DOĞAN		Ayşe K.AKKAYA	
Neslihan Ş.AKDENİZ		A.Samet KARAKUŞ		Gülşen Ezgi ALANYA	
Tuğba AKCA		Eylem YILMAZ		Burcu ÖZKÖSE	
Sinecan UĞUR		Ümit BOZ		Semira GÜVERÇİNCİ	
Mithat BUDAK		Filiz BAKAY		Mehmet KAYA	

.....  
Şube Müdürü